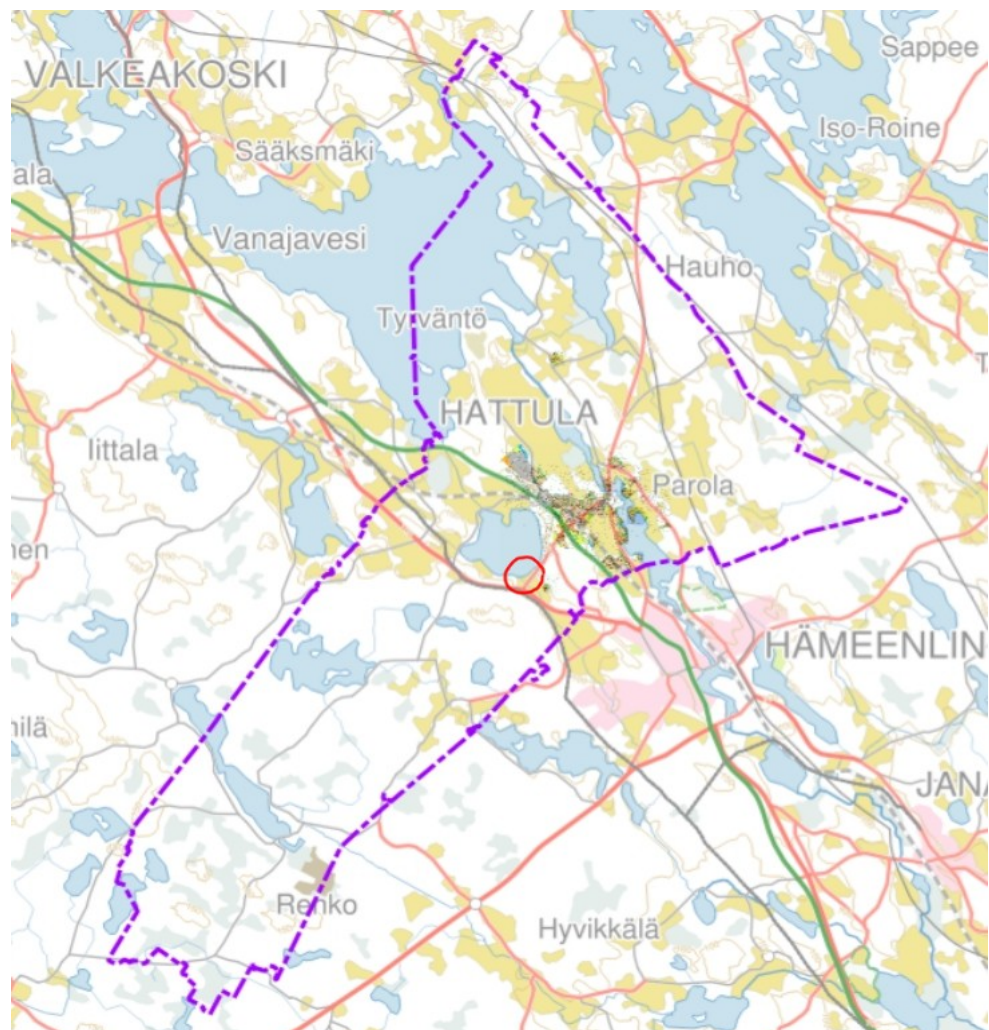


Hattulan kunta, Häme

Sattulan asemakaava

Osallistumis- ja arviointisuunnitelma

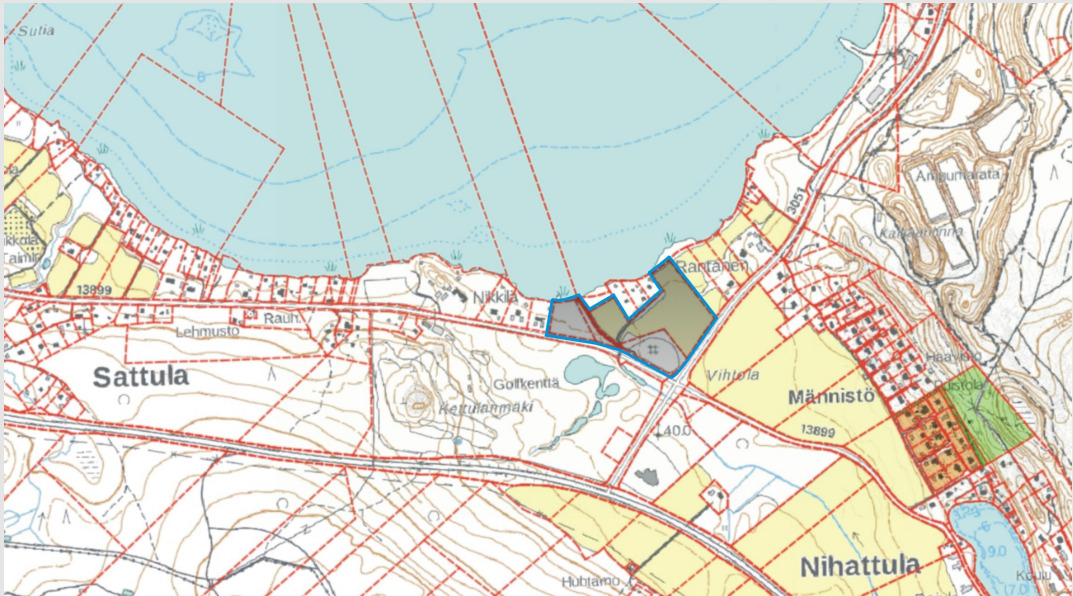
20.5.2021



Osallistumis- ja arviointisuunnitelma

Osallistumis- ja arviointisuunnitelmaa on täydentyvä asiakirja, joten sitä täsmennetään ja täydennetään tarpeen mukaan työn aikana.

1 / 2021

Kaavan nimi	Asemakaava, Sattula, Hattula
Päiväys	10.05.21
Suunnittelun kohde	Sattulan asemakaava Nikkilä – Rantanen välisellä ranta-alueella Sattulan kylässä Sattulantien ja Hattulantien rajaamalla ranta-alueella käsittää Sattulan asemakaavan alueen. Tarkoituksena on tehdä asemakaava siten, että se sallii asuin-, vapaa-ajan- ja työpaikkarakentamisen sekä senioripalvelutalon / vanhainkotityyppisen rakentamisen alueelle.
Suunnittelualue	Alueen alustava rajaus on esitetty oheisessa kartassa. 
Aloite	Alueen asemakaavan laatiminen perustuu kunnanhallituksen hyväksymään Hattulan kunnan sopimaan kaavoitussopimukseen alueen kaavoituksesta 2021 alkaen.
Lähtötilanne <i>Seutukaava/ Maakuntakaava</i>	Kanta-Hämeen maakuntakaava 2040 on kokonaismaakuntakaava, mikä tarkoittaa, että kaava kattaa alueellisesti koko maakunnan. Maakuntavaltuusto hyväksyi kaavaehdotuksen yksimielisesti 27.5.2019.
Yleiskaava	Alueella on voimassa Kunnanvaltuuston hyväksymä Sattulan-Nihattulan osayleiskaava.
Asemakaava	Alueella ei ole aiempaa asemakaavaa.
Suunnittelun tavoitteet	Asemakaavalla mahdollistetaan paremmin nykyisiä tarpeita vastaava maan-käyttö. Asemakaavatyössä panostetaan vuorovaikutukseen eri tahojen, mm. asukkaiden, yrittäjien ja alueen ympäristössä toimivien yhdistysten kanssa. Kaavaratkaisulla pyritään luomaan edellytykset rakennetun ja muun ympäristön kannalta toimivalle ja hyvälle ratkaisulle.



**Kaavan
vaikutusten
arviointi**

Kaavan tarkoituksena on mahdollistaa erillis-, yhdistettyihin ja rivitalomuotoisiin rakennuksiin perustuva "50+" asuin- ja vapaa-ajan asuinalue, jolle sijoittuu n. 20-30 asuinrakennusta. Rakennuksiin voi sijoittua yksi tai useampia asuntoja rakennusta kohden.

Kaava-alueelle sijoitetaan myös mahdollisuus palveluasumiseen tarkoitettulle rakennukselle tai suuremmalle asuinrakennukselle, jonka tiloissa on mahdollista tuottaa palveluja alueelle.

Ranta-alueelle on tarkoituksena sijoittaa rantatoimintaa tukevia palveluja, tiloja sekä vene- ja uimarantapalveluja.

Kaavassa tutkitaan samalla koko alueen kevyen liikenteen ja viheralueiden linjaukset, jotka tavoitteellisesti tukevat koko ympäröivän alueen toimintaa ja sen tulevaa kehitystä.

Asemakaavan laadinnan yhteydessä selvitetään kaavan toteutuksen ympäristövaikutukset Maankäyttö- ja rakennuslain ja -asetuksen edellyttämällä tavalla. MRL 9 §:n mukaan "kaavan tulee perustua riittäviin tutkimuksiin ja selvityksiin. Kaavaa laadittaessa on tarpeellisessa määrin selvittävä suunnitelman toteuttamisen ympäristövaikutukset, mukaan lukien yhdyskuntataloudelliset, sosiaaliset, kulttuuriset ja muut vaikutukset. Selvitykset on tehtävä koko siltä alueelta, jolla kaavalla voidaan arvioida olevan olennaisia vaikutuksia."

MRA 1 §:n perusteella "selvitysten on annettava riittävät tiedot, jotta voidaan arvioida suunnitelman toteuttamisen merkittävät välittömät ja välilliset vaikutukset:

- ihmisten elinoloihin ja elinympäristöön;
- maa- ja kallioperään, veteen, ilmaan ja ilmastoon;
- kasvi- ja eläinlajeihin, luonnon monimuotoisuuteen ja luonnonvaroihin;
- alue- ja yhdyskuntarakenteeseen, yhdyskunta- ja energiatalouteen sekä liikenteeseen;
- kaupunkikuvaan, maisemaan, kulttuuriperintöön ja rakennettuun ympäristöön."

Laadittavan kaavan suhde valtakunnallisiin alueidenkäyttötavoitteisiin ja maakuntakaavaan (MRA 25 §) selvitetään työn yhteydessä. Ympäristövaikutusten selvityksessä käsitellään myös periaatteet mahdollisten haitallisten vaikutusten estämiseksi tai lieventämiseksi.

Alueelta on käytettävissä Museoviraston RKY (rakennetun kulttuuriympäristön alue), jonka rajaukset on tehty Museoviraston toimesta 2009.

**Osalliset ja muut
valmisteluun tai
päättöksen-
tekoon
osallistuvat**

Maanomistajat ja asukkaat

- Alueen maanomistajat ja asukkaat
- Alueeseen rajoittuvien kiinteistöjen omistajat ja lähialueiden asukkaat
- Alueella ja sen ympäristössä toimivat yrittäjät, yhdistykset ja järjestöt

Luottamuselimet

- Kunnanvaltuusto, kunnanhallitus, tekniikka- ja ympäristölautakunta

Kunnan hallintokunnat



- Rakennustarkastus
- Pelastustoimi
- Maankäyttö- ja ympäristöpalvelut
- Kuntatekniset palvelut
- Sivistysosasto
- Sosiaalitoimi

Kunnan kaavoituksesta vastaava organisaatio

- Elinkeinotoimiala

Muut viranomaiset

- Hämeen ELY (ympäristökeskus)
- Hämeen Liitto (maakuntaliitto)
- Hämeen tiepiiri
- Kanta-Hämeen alueellinen vastuumuseo (RKY rakennetun kulttuuriympäristön alue)

Muut tahot

- Mahdolliset muut tahot täydennetään suunnittelun kuluessa

Kaavoitusprosessi ja aikataulu

Asemakaavan muutostyön eri työvaiheet ajoittuvat alustavan aikataulun mukaan seuraavasti:

- Asemakaavan muutoksen vireilletulokuulutus 31.5.2021
- Viranomaisneuvottelu kesäkuussa 2021
- Kaavaluonnos asetetaan MRL 62 §:n mukaisesti nähtäville syksyllä 2021
- Yleisötilaisuus pidetään noin viikolla 9
- Kaavaehdotus asetetaan MRL 65 §:n mukaisesti julkisesti nähtäville keväällä 2022
- Vastineet muistutuksiin ja lausuntoihin, lautakuntakäsittelyt helmikuussa 2022
- Kunnanhallitus käsittelee tarkistetun asemakaavaehdotuksen helmikuussa 2022
- Asemakaavan muutos Hattulan kunnanvaltuuston hyväksyttäväksi keväällä 2022
- Valitusmahdollisuus.

Lisätietoja

Lisätietoja Sattulan asemakaavan muutoksesta antavat: maankäyttöasiantuntija Heikki Pusa, puh. 050 3013 683, heikki.pusa@hattula.fi ja kaavan laatija arkkitehti Petri Ilmarinen, DPI-U2 Arkkitehdit, Helsinki, puh. 050 526 7707, petri.ilmarinen@dpi-u2.com.



**Osallistuminen
ja vuorovaikutus**

Tämä osallistumis- ja arviointisuunnitelma on nähtävänä 31.5.2021 alkaen Pappilanniemessä viraston aukioloaikana. Osallistumis- ja arviointisuunnitelmaa on täydentävä asiakirja, joten sitä täsmennetään ja täydennetään tarpeen mukaan työn aikana. OAS täydentyy kaavaehdotukseen asti, jonka jälkeen se on osa asemakaavaehdotusta.

Mahdolliset huomautukset osallistumis- ja arviointisuunnitelman sisällöstä on toimitettava ennen kaavaehdotuksen asettamista julkisesti nähtäville osoitteella Hattulan kunta, Elinvoimatoimiala, Pappilanniementie 9, 13880 Hattula, hattulan.kunta@hattula.fi

Osallisilla on mahdollisuus esittää mielipiteitään ja näkemyksiään alueen kehittämisestä ja rakentamisesta yllä mainittuun osoitteeseen, suoraan kaavan valmistelijoille tai sähköpostitse. Saatu palaute huomioidaan kaavan laadinnassa. Mielipiteitä ja muistutuksia voi esittää myös kaavan ollessa myöhemmin sekä luonnoksena että ehdotuksena nähtävillä.

Nähtäville asettamisesta kuulutetaan kunnan ilmoituslehdissä: Hämeen Sanomat ja hattulaan.fi

Osallistumis- ja arviointisuunnitelma on nähtävillä myös Hattulan kunnan kotisivuilla: www.hattula.fi