

Teosehdotus Hattulan terveysaseman taidehankintaa varten

Kati Lehtonen

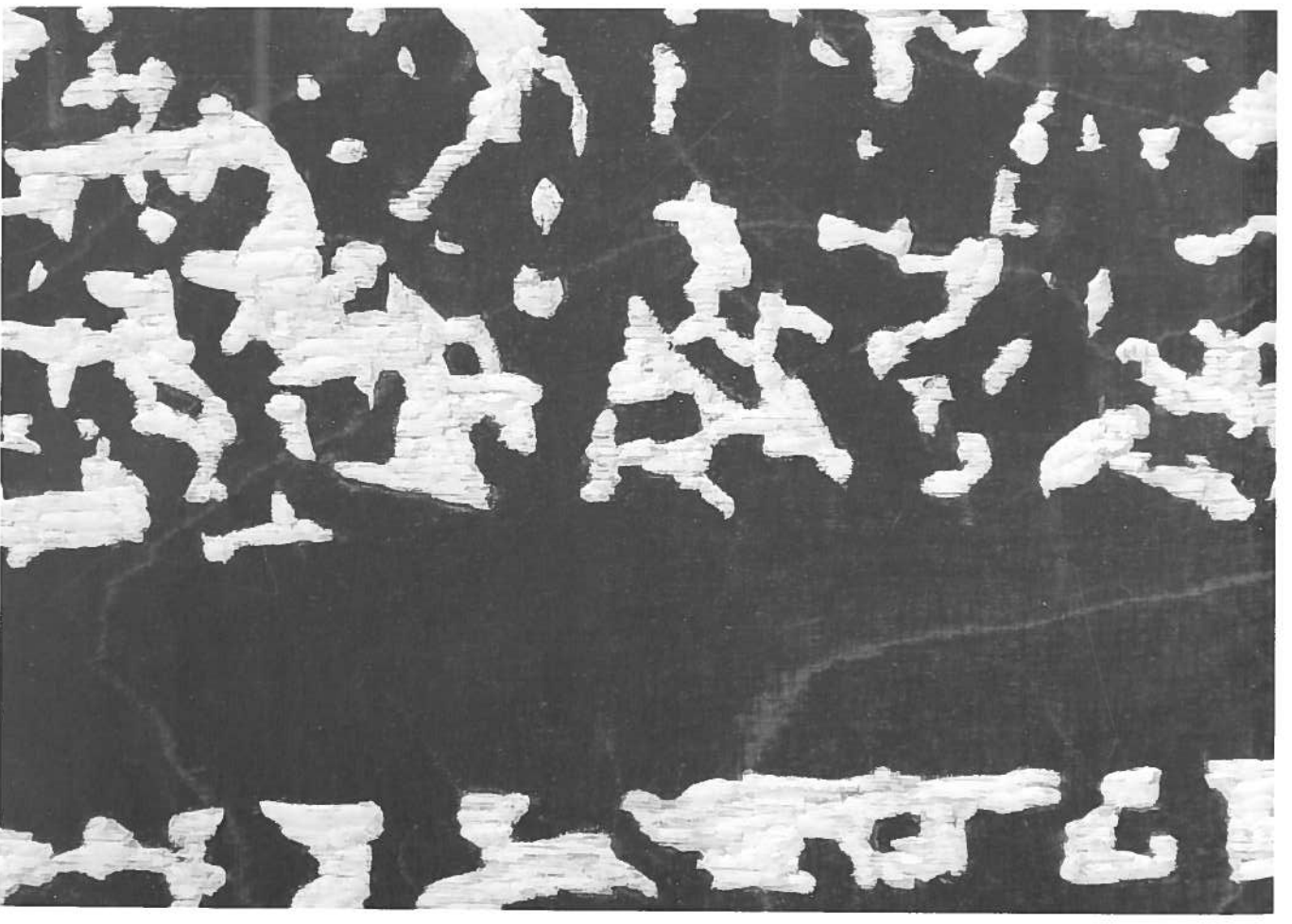
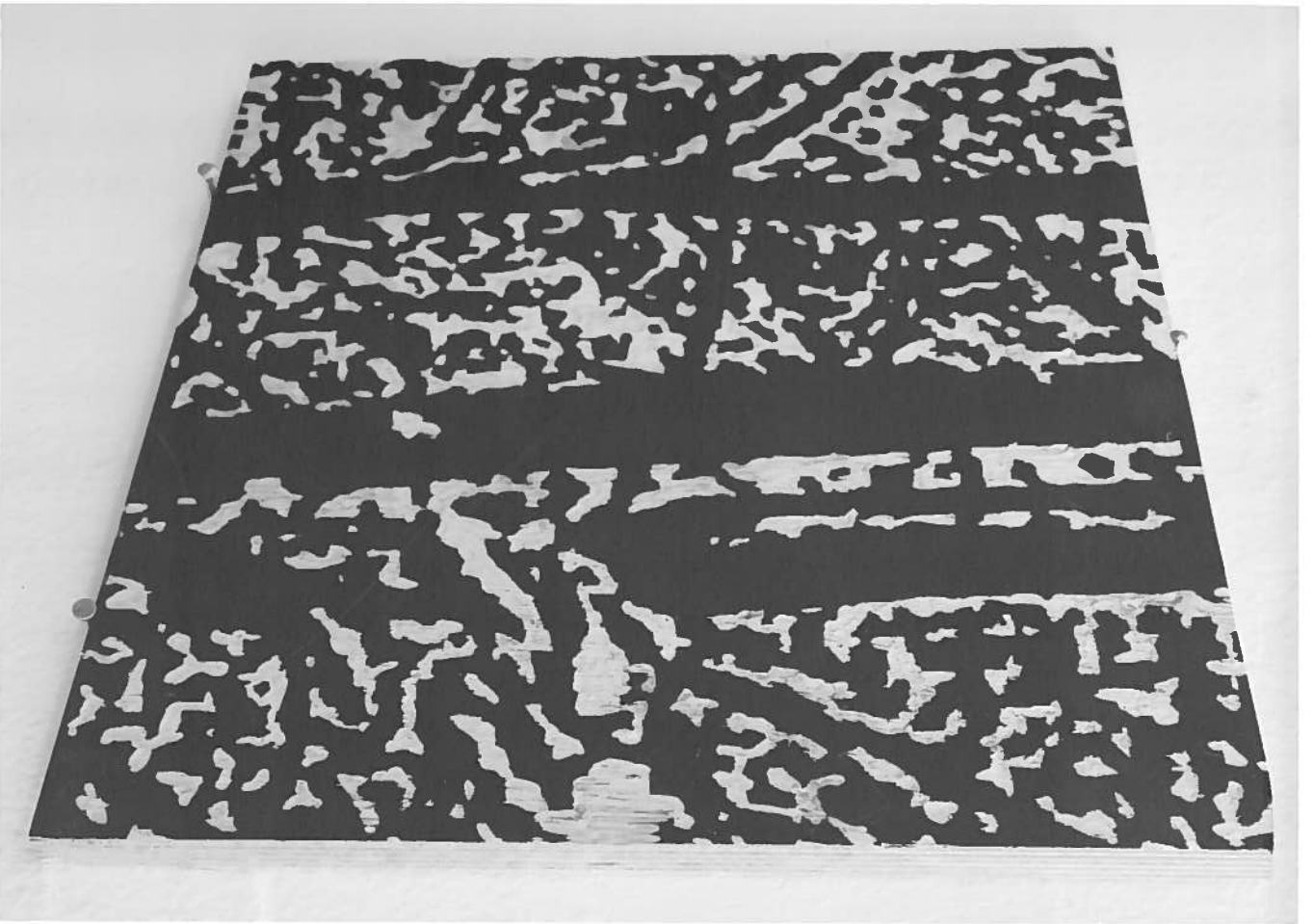
"Kynnepää - vemmelpuu"

Teosehdotukseni aiheena ovat kynäjalavat (*Ulmus laevis*), jotka ovat Suomessa uhanalaisia ja rauhoitettuja rantalehtojen jalopuita. Suuri osa maamme kynäjalavaesiintymistä sijaitsee Vanajaveden laaksossa. Vanhimmat kynäjalavat, joita esimerkiksi Hattulan alueelta löytyy, voivat olla jopa yli 300 vuotta vanhoja ja suurimmat rungonympärykseltään yli 400cm paksuja. Tässä teoksessa kuvamateriaalina ovat olleet Retulansaaren kynäjalavat, jotka kasvavat valtakunnallisestikin merkittävässä kulttuurimaisemassa. Alueella sijaitsee rautakautinen kalmisto ja siellä on ollut kyläasutusta keskiajalta lähtien. Kynäjalava on tullut Hattulan alueelle kuitenkin jo paljon aikaisemmin, luultavasti jo 6000 vuotta sitten, jolloin Litorinameren rannat ulottuivat Hämeen seuduille asti ja sen mukana myös kynäjalavan siemenet ovat saattaneet kulkeutua nykyisille kasvupaikoille.

Kynäjalavalla on ollut monia kutsumanimiä. Kynnepää -nimitys viittaa eläimen niska- ja selkäjännettä tarkoittavaan sanaan ja kynäjalavan sitkeää ja lujaa puuainesta onkin käytetty yleisesti lujuutta vaativaan sidontaan. Vanhakansa kutsui puuta myös nimellä vemmelpuu tai luokkipuu, koska sitä käytettiin hevosten valjasmateriaalina.

Idea kynäjalavan käytöstä teosehdotukseni aiheena syntyi, kun olin kuvaamassa Retulansaareissa juuri kun kynäjalavan kukinta-aika oli parhaimmillaan. Kukat puhkeavat ennen lehtiä ja ovat kauniin punertavan värisiä. Ne ovat kuin Hämeen omia "kirsikan kukkia", mikä johdattikin minut suoraan aasialaisen estetiikan pariin. Siitä syntyi idea myös vanerille tehtyyn puukaiverrukseen, jossa on käytetty mustan värin aikaan saamiseen indian ink -tussia. Tussi kestää hyvin valoa ja jättää kauniisti puunsyyt näkyviin. Ehdotuksessa käytettyssä valokuvassa on yksi Retulansaaren rauhotetuista kynäjalavista ja se on myös merkitty peruskarttaan. Teoksen koko on muunneltavissa huonekorkeuden ja seinän koon mukaan, mutta ideana on, että se ulottuu lattiasta kattoon ja esittää aiheensa ns. luonnollisessa koossa. Teokselle on myös eduksi, että sitä voi katsoa sekä kaukaa, että läheltä ja ehdotuksessani se onkin sijoitettu niin, että sitä kohden kävellään. Läheltä katsottuna kuva "hajoaa ja muuttuu" abstraktiksi.

Puukaiverrusteoksen rinnalle halusin tuoda valokuvat kynäjalavan kukista. Valokuvat ovat kooltaan n. 70 x 70 cm. Ehdotuksessa valokuvat on pohjustettu diasec -tekniikalla, jossa valokuva jää taustalevyn (dipond) ja uv-suojatun akryylilevyn väliin. Menetelmä on museoiden hyväksymä ja kestää hyvin aikaa.



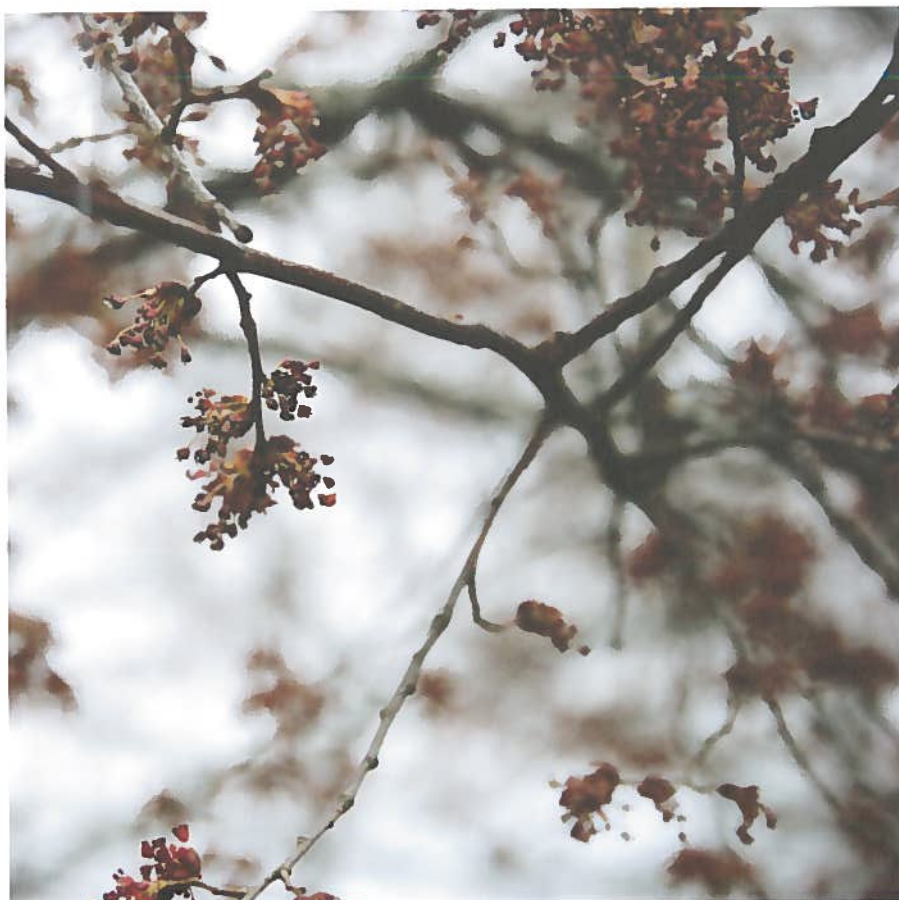
"Kynnepää - vemmelpuu"
lähikuivia materiaalikokeilusta vanerille



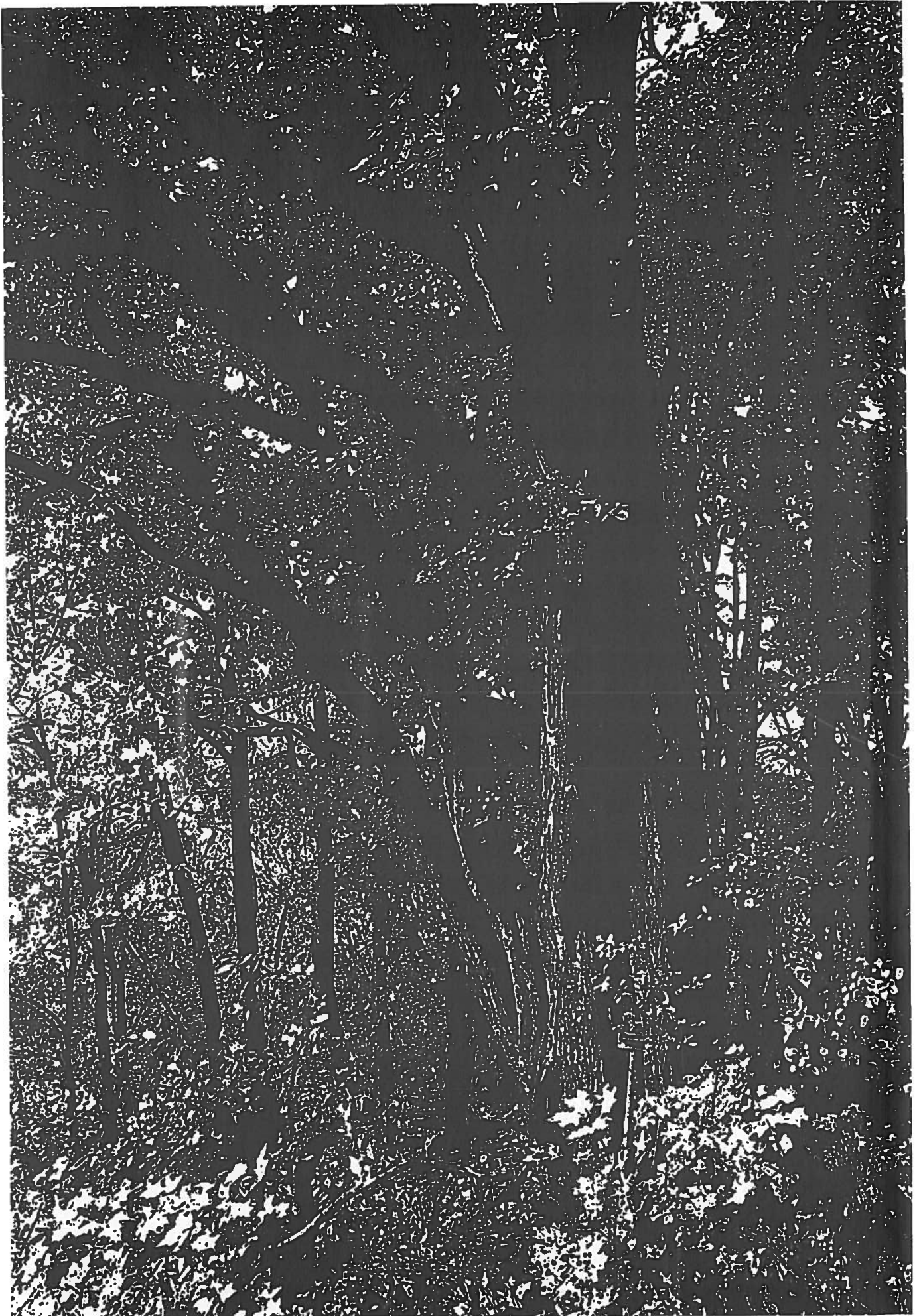
**“Kynnepää - vemmelpuu”
luonnos, valokuvateokset**



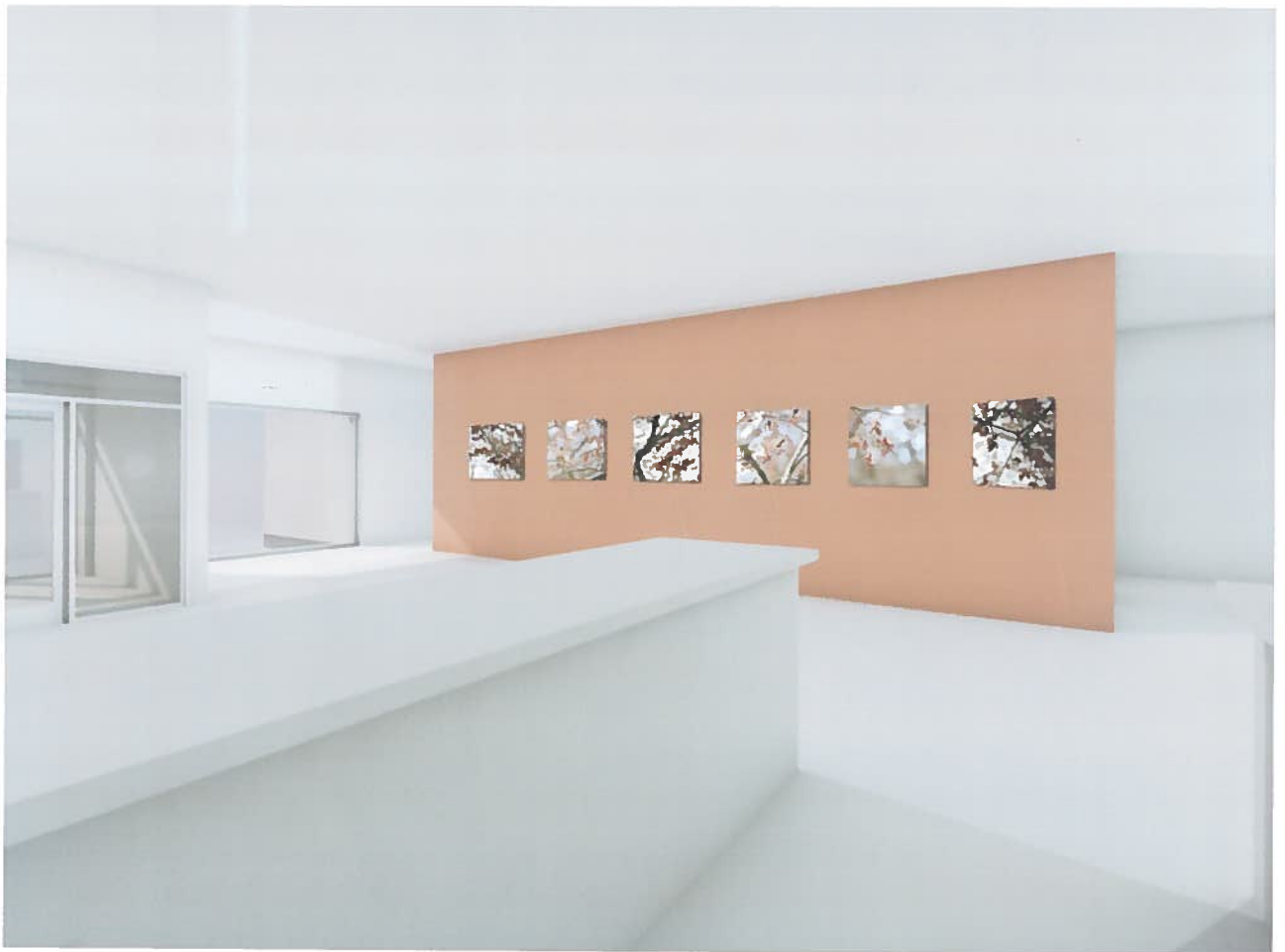
**“Kynnepää - vemmelpuu”
luonnos, valokuvateokset**



**Kynnepää - vemmelpuu
luonnos, valokuvateokset**



"Kynnepää - vemmelpuu"
luonnos vanerille toteutettavasta puukaiverruksesta



**“Kynnepää - vemmelpuu”
havainnekuvia teoskokonaisuudesta**