

Hattulan laaja hyvinvointikertomus ja - suunnitelma 2019-2021

LEINONEN ANITTA

JOHDANTO

Hyvinvointi on laajempi käsite kuin onnellisuus. Duodecimin terveyskirjaston mukaan hyvinvointi on sitä, mitä meillä on, kun elämme hyvää elämää. Terveyden ja hyvinvoinnin laitos (THL) jakaa hyvinvoinnin yksilölliseen ja yhteisötason hyvinvointiin. Elinolot, työ, koulutus ja toimeentulo ovat yhteisötason hyvinvoinnin ulottuvuuksia. Yksilöllisen hyvinvoinnin osatekijöiksi THL mainitsee sosiaaliset suhteet, itsensä toteuttaminen, onnellisuus ja sosiaalinen pääoma. Koettua hyvinvointia mitataan elämänlaadulla, jota muovaavat terveys ja materiaallinen hyvinvointi. Yksilön odotukset hyvästä elämästä, ihmissuhteet, omanarvontunto ja mielekäs tekeminen ovat myös hyvinvointiin vaikuttavia tekijöitä.

Hyvinvointi on olennaisella tavalla kytköksissä elinvoimaan. Hyvinvoivat kuntalaiset ovat myös elinvoimaisen kunnan edellytys. Kuntalaisten toimivat osallistumis- ja vaikuttamismahdollisuudet lisäävät hyvinvointia. Tämä hyvinvointikertomus on kunnassa eri toimialojen yhdessä laatima tietopaketti asukkaiden hyvinvoinnista ja terveydestä sekä niihin vaikuttavista tekijöistä. Hyvinvoinnin ja terveyden edistäminen on tärkeä osa kunnan toimintaa. Kuntalaki (2015/410) määrittelee kuntalaisten hyvinvoinnista ja terveydestä huolehtimisen keskeiseksi kunnan perustehtäväksi. Terveydenhuoltolain (1326/2010) luvussa 2 määrittellään laajasti kunnan tehtäviä kuntalaisten hyvinvoinnin ja terveyden edistämiseksi. Asukkaiden terveyteen ja hyvinvointiin vaikuttavat tekijät on huomioitava osana kunnallista päätöksentekoa ja toiminnan suunnittelua. Hyvinvoinnin ja terveyden edistäminen vaikuttaa kuntalaisten turvallisuuteen, elinympäristön viihtyisyyteen, osallistumiseen sekä yksinäisyyteen ja syrjäytymiseen. Sote- ja maakuntauudistuksen toteutuessa on tärkeää uudelleen määritellä hyvinvoinnin ja terveyden edistämisen rakenteet ja vastuut. Kuntien on sitouduttava hyvinvoinnin ja terveyden edistämisen johtamiseen. Hyvinvointi ja terveys tulisi nähdä kaikkien toimialojen yhteisenä päämääränä. Vastuu on laaja-alainen ja toimintaan on resursoitava myös tulevaisuudessa. Lakien lisäksi paikallisten toimien tulee olla linjassa kansallisten ohjelmien ja tavoitteiden kanssa.

Hyvinvointikertomuksessa kuvataan laajasti kunnan asukkaiden hyvinvointia ja terveyttä sekä niihin vaikuttavia tekijöitä väestöryhmittäin. Lisäksi kuvataan kunnan palveluissa toteutettuja toimenpiteitä, joilla vastataan kuntalaisten hyvinvointitarpeisiin.

Hattulassa on tehty hyvinvointikertomus vuonna 2014. Hyvinvointitietoa on kerätty erillisiin asiakirjoihin, lasten hyvinvointisuunnitelmaan ja ikäihmisten hyvinvointisuunnitelmaan. Vuosittaisen toiminnan ja talouden prosessin yhteydessä hyvinvoinnin edistäminen on ollut esillä. Kunnanjohtaja teki päätöksen sähköisen hyvinvointikertomuksen laadinnasta 24.1.2018 ja asetti työryhmän valmistelemaan sähköistä hyvinvointikertomusta. Ryhmään nimettiin erityisasiantuntija Eeva Ylämurto, pj, tekninen johtaja Juha Prittinen, kuraattorit Johanna Keränen ja Tiina Tuori, hyvinvointikoordinaattori Tristan Fay, sihteeri 31.8.2018 saakka ja hänen sijalleen Jari Salmela. Lisäksi työskentelyyn ovat osallistuneet alatyöryhmissä: Mari Kuningas, Jenni Jokelainen ja Anni Väätäri. Terveydenhuollon osalta on konsultoitu Tiina Suontaustaa, Kai Vesteristä ja Anitta Leinosta. Keskeinen vastuu kertomusosion aineistojen kokoamisesta on ollut Arja Löytynojalla.

Tässä ensimmäisessä sähköisessä hyvinvointikertomuksessa tarkastelu perustuu toiminnasta 2013–2017 saatavilla oleviin tietoihin. Tietoa on koottu valtakunnallisista Indikaattoreista vuosilta 2013–2017 sen mukaan, miten ne ovat päivittyneet SotkaNetin tietoihin. Indikaattoreihin tietoa on haettu myös TEAviisarista, Elinympäristön tietopalvelu Liiteristä ja Kelasta. Paikallisten ilmiöiden tunnistamiseksi ja ymmärtämiseksi on hyödynnetty kunnan omia tietolähteitä sekä kokemustietoa eri hallinnonaloilta. Tietoja on analysoitu monialaisesti eri toimijoiden kesken. Hyvinvointikertomuksen kohdassa 2 Yhteenveto vahvuuksista ja kehittämiskohteista on esitetty aineiston pohjalta nousseet vahvuudet ja kehittämiskohteet. Vertailukunniksi valittiin valtionosuuksiltaan samankaltaiset kunnat: Eurajoki, Masku ja Muurame. Hyvinvointikertomukseen kirjattavat tavoitteet ja toimenpiteet ovat keskeinen osa kuntasuunnittelua ja ohjaavat poliittista päätöksentekoa. Laaja hyvinvointikertomus koostuu kahdesta osasta, päättyvän valtuustokauden arvioinnista ja tulevan valtuustokauden suunnitelmasta. Hattulassa laaditaan hyvinvointikertomus poikkeuksellisesti ajalle 2019–2021

OSA I VÄESTÖN HYVINVOINNIN KEHITYS VALTUUSTOKAUDELLA 2013 - 2016

1 Väestön hyvinvoinnin, terveyden ja palvelujen kuvaus

1.1 TALOUS JA ELINVOIMA

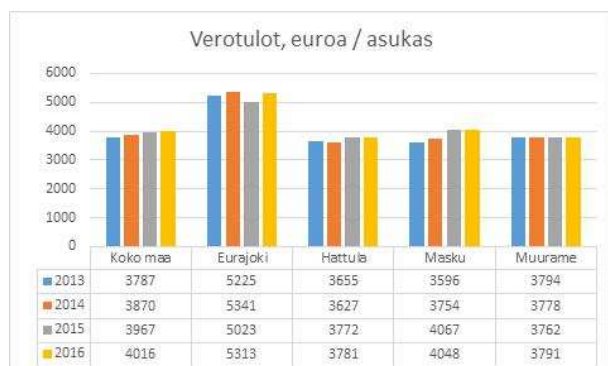
Kuntalain mukaan kunnan tehtävänä on edistää asukkaidensa hyvinvointia ja alueensa elinvoimaa sekä järjestää asukkailleen palvelut taloudellisesti, sosiaalisesti ja ympäristön kannalta kestäväällä tavalla.

Verotulot ovat lisääntyneet valtuustokaudella siten, että vuonna 2013 verotulot, euroa/asukas olivat 3 655 euroa ja 2016 3 781 euroa. Verotulojen kasvu valtuustokaudella 2013 – 2016 oli 3,4 prosenttia (vertailu 2016 vuoteen 2013). Valtuustokauden alussa kunnallisveroprosentti oli 19,25, jota nostettiin syksyllä 2013 - > 20,00. Valtuustokauden lopussa veroprosentti oli edelleen 20,00 ja vuodelle 2017 kunnallisveroprosentti nostettiin -> 20,50 %.

Verotulot vuosittain:

| | |
|------|--|
| 2013 | 35 391 000 = 3 655 €/asukas (9 685 asukasta) |
| 2014 | 35 322 000 = 3 627 €/asukas (9 738) |
| 2015 | 36 768 000 = 3 772 €/asukas (9 748) |
| 2016 | 36 610 000 = 3 781 €/asukas (9 682) |

Alla olevassa taulukossa on esitetty verotulojen kehitys Hattulassa sekä vertailukunnissa vuosina 2013 - 2016.



Valtionosuudet laskivat valtuustokaudella Hattulan osalta 6,7 %. Kanta-Hämeessä lasku 1,4 % ja koko maan osalta taas valtionosuudet nousivat keskimäärin 0,60 %. Valtionosuuksien merkitys kunnan tulolähteenä on vähentynyt valtionosuuksiin tehtyjen leikkausten vuoksi 1.1.2015 alkaen (uusi vos-laki ja muut leikkaukset)

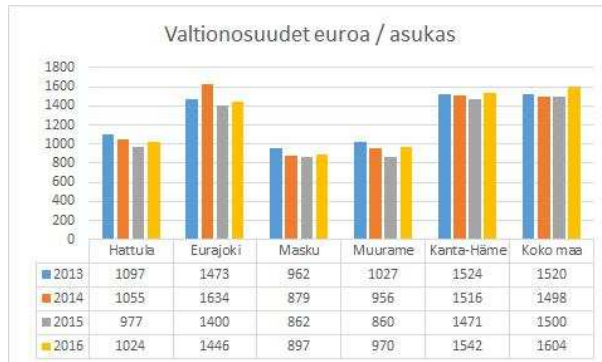
Valtionosuudet vuosittain:

| | | |
|------|--------------|--------------|
| 2013 | 10 621 000 € | = 1 097 €/as |
| 2014 | 10 276 000 | = 1 055 €/as |
| 2015 | 9 518 000 | = 976 €/as |
| 2016 | 9 912 | = 1 024 €/as |

Jo valtuustokauden alussa TP2013 Hattulan suhteellinen velkaantuneisuus -% (55,3) oli korkeampi kuin Kanta-Hämeessä tai koko maassa keskimäärin. Valtuustokauden lopussa TP2016 suhteellinen

velkaantuneisuus -% oli 79,40, kun vastaava luku Kanta-Hämeessä keskimäärin oli 60,30 ja koko maassa 55,60. Valtuustokauden nettoinvestoinnit olivat yhteensä 22,021 miljoonaa euroa. Valtuustokauden alussa 2013 lainamäärä oli 23,660 miljoonaa euroa (2 443 €/as) ja valtuustokauden lopussa 2016 lainamäärä oli 36,149 miljoonaa (3 734 €/as). Lainamäärä lisääntyi valtuustokauden aikana 12,500 miljoonaa (Juteinikeskuksen investointi)

Alla olevassa taulukossa on esitetty Hattulan sekä vertailukuntien valtionosuuksien kehitys vuosina 2013–2016.



(© THL, Tilasto- ja indikaattoripankki Sotkanet.fi 2005–2018)

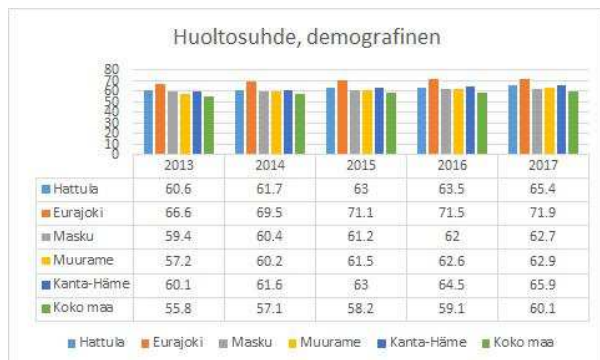
Väestön määrän kehityksellä ja ikärakenteella on merkittäviä vaikutuksia kunnan kokonaiselinoimaan. Kehityssuunta vaikuttaa esimerkiksi kunnan verotulokertymään ja sitä kautta käytettävissä oleviin taloudellisiin resursseihin. Suuria vaikutuksia on myös työvoimatarjontaan ja erilaisten palveluiden kysyntään sekä painottumiseen. Niin ikään elinkeinorakenteen muutoksilla on suuri vaikutus verokertymään, mutta myös työpaikkatarjontaan. Työpaikkojen määrän ja monipuolisuuden kehitys, yritysten vakavaraisuusaste, mahdollinen kasvuhakuisuus sekä tulokset ovat tärkeitä mittareita kunnan elinvoimaisuudelle.

Hattulan väkiluku vuoden 2017 lopussa oli Tilastokeskuksen vahvistetun tiedon mukaan 9611 asukasta. Vähennystä oli vuoden takaisesta -0,7 %. Keskimäärin vähennystä Hämeenlinnan seutukunnalla kertyi -0,4 % ja koko maakunnassa -0,6 %. Hattulan väkiluku vielä 2015 oli 9747 asukasta. Vahvin selittävä tekijä on erityisesti nuorten aikuisten muuttoliike kasvukeskuksiin. Sen sijaan syntyneiden määrä on Hattulassa yleensä ylittänyt kuolleiden määrän.

Ikärakenteen osalta Hattulan tunnusluvut ovat seutukuntaan ja koko maakuntaan verrattuna keskimääräistä paremmat. Alle 15-vuotiaiden osuus oli viime vuonna 17,9 %, mikä on yli kaksi prosenttia seutukunnan ja koko maakunnan keskiarvoa enemmän. 65 vuotta täyttäneiden osuus Hattulassa jäi puolestaan yli kaksi prosenttia seutukunnan ja koko maakunnan keskiarvoa alhaisemmaksi. Väestö onkin Hattulassa edelleen keskimääräistä nuorempaa, vaikka keski-ikä onkin noussut vuodesta 2013 1,6 vuotta 43,2 ikävuoteen. Väestön keski-ikä seutukunnalla ja Kanta-Hämeen maakunnassa on reilun vuoden korkeampi ja koko maassa noin puoli vuotta alhaisempi. Keskimääräistä nuorempi väestö näkyy esimerkiksi alhaisempina terveydenhuoltokuluina.

Työikäisten osuus Hattulassa on hieman suurempi kuin seutukunnassa tai maakunnassa keskimäärin, mutta noudattaa kansallista laskevaa trendiä. Työikäisten osuus Hattulassa oli vuoden 2017 lopussa 60,5 %, kun se vielä 2013 oli pari prosenttiyksikköä korkeampi.

Demografinen huoltosuhte ilmaisee, kuinka monta alle 15-vuotiasta ja 65 vuotta täyttänyttä on sataa 15–64 vuotiasta (työikäistä) kohti. Mitä enemmän on lapsia ja/tai eläkeläisiä, sitä korkeampi huoltosuhteen arvo on. Hattula sijoittuu verrokkien suhteen kolmanneksi korkeimmaksi. Tämä selittyy sillä, että Hattula on lapsivoittoinen kunta. Huoltosuhte on kaikissa kunnissa nousussa.



(© THL, Tilasto- ja indikaattoripankki Sotkanet.fi 2005-2018)

Uusyrityskeskuksen tietojen perusteella vuonna 2017 Hattulassa käynnisti toimintansa 73 uutta yritystä. Kuusi yritystä lopetti toimintansa. Tiedot parantuivat edellisvuodesta, jolloin luvut olivat 60 uutta yritystä ja 15 toimintansa lopettanutta. Yritysten kokonaismäärä Hattulassa on väkilukuun suhteutettuna maakunnallisesti korkea, 671 yritystä (2017). Tulokset eivät ole täysin vertailukelpoisia Tilastokeskuksen lukujen kanssa.

Elinkeinorakenteen tilastot ovat muutaman vuoden takaa, mutta lukujen voidaan olettaa pysyneen samankaltaisena. Tilanne noudattaa kohtuullisesti seutukunnallista ja maakunnallista keskiarvoa. Palvelualojen (75,5 %) ja alkutuotannon (4,9 %) osuus työpaikoista on hieman keskimääräistä suurempaa. Sen sijaan jalostustoiminnan työpaikkojen osuus Hattulassa on vain 17,8 %, kun osuus seutukunnalla on 22,3 % ja koko maakunnassa 24,6 %.

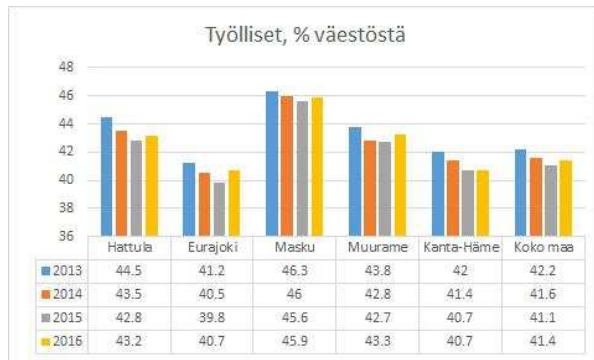
Pienituloisuusaste kuvaa, kuinka suuri osa alueen väestöstä kuuluu kotitalouksiin, joiden tulot jäävät suhteellisen pienituloisuusrajan alapuolelle. Hattulan kunnan pienituloisuusaste on selvästi pienempi kuin Kanta-Hämeessä ja koko maassa keskimäärin.

Työllisyys ja työttömyys ovat keskeisimmät tuloeroihin vaikuttavat tekijät. Hyvin suurten tuloerojen katsotaan heikentävän sosiaalista koheesiota, luottamusta ja liikkuvuutta, joiden heikkenemisellä on negatiivisia vaikutuksia väestön hyvinvointiin ja talouteen. Gini kerroin kuvaa tuloeroja. Mitä suuremman arvon Gini-kerroin (korkein arvo 100) saa, sitä epätasaisempi tulonjako on. Hattulan Gini kerroin on samaa tasoa mitä Kanta-Hämeessä (24,20), mutta alhaisempi kuin koko maassa (27,20).

Työttömyys on ollut Hattulassakin suuri ongelma valtuustokaudella. Työttömyysaste on noussut vuoden 2013 lukemasta 7,40 % vuoden 2016 lukemaan 8,30 %.

Erityisen huolestuttavaa on se, että pitkäaikaistyöttömien osuus työvoimasta on ollut Kanta-Hämettä ja koko maata korkeampi.

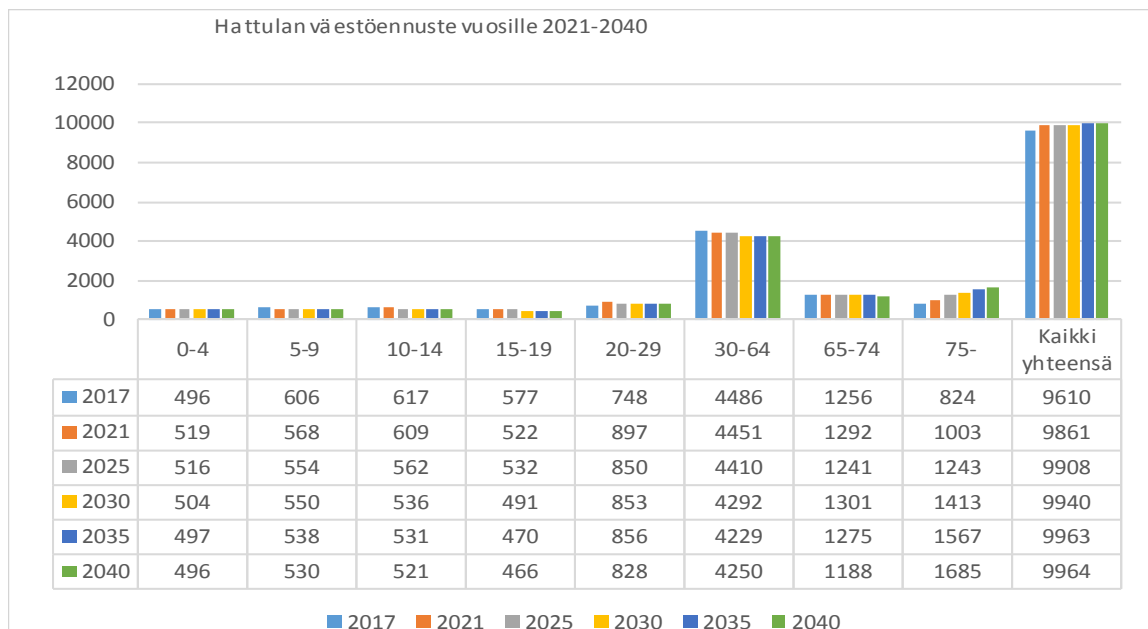
Alla olevassa taulukossa on esitetty Hattulan ja vertailukuntien työllisten kehitys vuosina 2013–2016.



(© THL, Tilasto- ja indikaattoripankki Sotkanet.fi 2005–2018)

Perhetyypillä voi olla vaikutusta lasten ja nuorten hyvinvointiin ja terveyteen. Perhetyypin mukaisia eroja havaitaan esim. lasten ja nuorten tupakoinnissa, alkoholikäytössä ja masentuneisuudessa. Hattulassa oli lapsiperheitä valtuustokauden alussa 40,4 % ja valtuustokauden lopussa 39,5 % eli laskua on ollut 0,9 %. Yksinhuoltajaperheiden määrä on noussut tasaisesti koko valtuustokauden ajan. Avioerojen määrä on samoin noussut valtuustokauden alun lukemista. Yhden hengen asuntokunnat ovat lisääntyneet valtuustokaudella vain 0,3 % asuntokunnista.

Hyvinvointisuunnitelman tueksi alla on Hattulan väestöennuste vuosille 2021–2040 (Tilastokeskus)



- Hattulan verotulot asukasta kohti ovat hieman kasvaneet vuodesta 2013 vuoteen 2016
- Hattulan demografinen huoltosuhde oli vuonna 2016 4.4 prosenttiyksikköä korkeampi kuin maassa keskimäärin
- Hattulan kunnan pienituloisuusaste on pienempi kuin Kanta-Hämeessä ja koko maassa keskimäärin
- Hattulan suhteellinen velkaantuneisuus oli vuonna 2016 -% 79.4, kun se koko maassa oli -% 55.6
- Pitkäaikaistyöttömien osuus työvoimasta oli valtuustokaudella Hattulassa Kanta-Hämettä ja koko maata korkeampi

1.2 LAPSET, VARHAISNUORET JA LAPSIPERHEET

Hattulan lasten ja nuorten prosentuaalinen osuus on pysynyt lähes samana vuodesta 2012 lähtien. Se noudattelee valtakunnallisia arvoja. Lapsiperheitä (perheessä alle 18 -vuotias lapsi) Hattulassa on 40 % perheistä. Määrä Hattulassa, samoin kuin koko Suomessa, on hieman laskeva.

Hattulassa pienten lasten perheet saavat tukea arkeensa varhaiskasvatuksen hoito- ja kasvatushenkilökunnalta, neuvolasta, lapsiperheiden kotipalvelusta, perheneuvolasta ja tarvittaessa terveyskeskuspsykologilta. Vuonna 2016 Hattulassa 0-6-vuotiaita lapsia kunnallisessa kokopäivähoidossa päiväkodissa tai perhepäivähoidossa oli 40.4 % ikäluokasta, kun koko maassa prosentuaalinen osuus oli 37.7 %. Kun huomioidaan kaikki kunnan kustantama päivähoido, tavoitti varhaiskasvatus 58.2 % 1-6-vuotiasita hattulalaislapsista. Vuodesta 2013 vuoteen 2016 lasten määrä on kokopäivähoidossa kasvanut Hattulassa 1.5 prosenttiyksikköä. Leikkitoiminnassa lasten lukumäärä on aikajanalla 2012–2016 vaihdellut vuoden 2014 korkeimmasta lukemasta 82 lasta vuoden 2012 51 lapseen. Vuonna 2016 lapsia oli 56. Esikoululaisten määrästä ei tilastolähteistä löydy tietoa vuoden 2014 jälkeen. Kunnan kustantamasta kodinhoitoavusta on tietoa vuosilta 2012–2014. Perheitä kodinhoitoavun piirissä oli 18 vuonna 2014 ja muina vuosina 23.

Materiaalinen hyvinvointi. Pienituloisiksi luokitellaan perheet, joiden käytettävissä olevat tulot jäävät alle 60 prosenttiin mediaanista. Euroopan komission mukaan köyhyys heikentää lasten hyvinvointia. Köyhillä tai sosiaalisesti syrjäytyneinä kasvaneilla lapsilla on hyväosaisia ikätovereitaan heikompi todennäköisyys menestyä hyvin koulussa, olla terveitä ja toteuttaa täysimääräisesti potentiaaliaan myöhemmin elämässä. Mannerheimin Lastensuojeluliiton mukaan pienituloisen perheen lapsella on suurempi riski jäädä ulkopuolelle ja tulla kiusatuksi kuin muilla lapsilla. Lisäksi köyhemmillä lapsilla vapaa-aika on passiivisempaa, eikä heillä ole niin paljon harrastuksia, kuin varakkaampien perheiden lapsilla. **Lapsiperheköyhyys** on Hattulassa vähäisempää kuin maassa keskimäärin. Toimeentulotukea saaneita lapsiperheitä oli Hattulassa vuonna 2016 5,5 % kaikista lapsiperheistä. Tämä on 3.7 prosenttiyksikköä vähemmän kuin maassa keskimäärin. Vuodesta 2013 vuoteen 2016 lapsiköyhyyden osuus on vaihdellut vain vähän.

Hattulassa lapsiperheet asuvat hieman väljemmin kuin koko maan lapsiperheet. **Ahtaasti asuvia lapsiperheitä** (enemmän kuin yksi henkilö huonetta kohti, kun keittiötä ei lasketa) oli vuonna 2016 27.6 % lapsiperheistä. Samaan aikaan koko maan lapsiperheistä ahtaasti asui 29.8 %. Verrantokuntien joukossa Hattulan lapsiperheet asuvat ahtaaimmin. Väljimmin asutaan Maskussa ja Muuramessa, joissa ahtaasti asuvia lapsiperheitä oli vuonna 2016 17.6 % ja 21.8 %.

Pienituloisuusrajoja erityyppisille kotitalouksille vuonna 2016 (Tulonjakotilasto, Tilastokeskus)

| | Pienituloisuusraja vuodessa €/ kotitalous | | Pienituloisuusraja vuodessa €/ kotitalous |
|--|---|--|---|
| aikuinen | 14 430 | 2 aikuista (vanhemmat) ja 3 lasta alle 14 v | 34 630 |
| 1 aikuinen ja 1 lapsi alle 14 v | 18 760 | 2 aikuista (vanhemmat) ja 4 lasta alle 14 v | 38 960 |
| 1 aikuinen ja 2 lasta alle 14 v | 23 090 | 2 aikuista (vanhemmat) ja 1 lapsi 14–17 v | 28 860 |
| 1 aikuinen ja 3 lasta alle 14 v | 27 420 | 2 aikuista (vanhemmat) ja 2 lasta 14–17 v | 36 080 |
| 1 aikuinen, 1 lapsi alle 14 v ja 1 lapsi 14–17 v | 25 970 | 2 aikuista (vanhemmat), 1 lapsi alle 14 v ja 1 lapsi 14–17 v | 33 190 |
| 2 aikuista | 21 650 | 3 aikuista (esim. vanhemmat ja 18 v täyttänyt lapsi) | 28 860 |
| 2 aikuista (vanhemmat) ja 1 lapsi alle 14 v | 25 970 | 4 aikuista (esim. vanhemmat ja kaksi 18 v täyttänyttä lasta) | 36 080 |
| 2 aikuista (vanhemmat) ja 2 lasta alle 14 v | 30 300 | | |

Lapsiperheistä toimeentulotukea saaneiden määrä on vaihdellut vuodesta 2013 vuoteen 2016, mutta kokonaisuudessaan tällä ajanjaksolla ei ole tapahtunut muutosta toimeentulotukea saaneiden lapsiperheiden määrässä. Suomessa vuonna 2016 lapsiperheistä toimeentulotukea sai 9 %, Hattulassa 5.7 %, Eurajoella 6.0 %, Muuramessa 3.8 % ja Maskussa 1.8 %.

Elämänlaatu liittyy muun muassa ihmisen taustaan, ikään, sosiaaliseen tilanteeseen, kulttuuriin ja ympäristöön, jotka vaikuttavat näkemyksiin elämän merkityksestä ja elämänlaadusta. Elämänlaatuun sisällytetään usein neljä ulottuvuutta: tyytyväisyys elämään, käsitys itsestä, terveys ja toimintakyky sekä sosioekonomiset tekijät. Lasten ja nuorten hyvinvoinnista, terveydestä, koulunkäynnistä ja opiskelusta, osallisuudesta sekä avun saamisesta ja palvelujen tarpeisiin vastaavuudesta saadaan tietoa valtakunnallisesta, joka toinen vuosi toteutettavasta Terveiden ja hyvinvoinnin laitoksen (THL) kouluterveyskyselystä. Kysely on viimeksi toteutettu keväällä 2017.

Terveys. Tilastojen mukaan vuonna 2016 Hattulassa oli lastenneuvolakäyntejä 1000 alle 7 vuotiasta kohti 842 ja vuonna 2017 niitä oli 4722. Vuosien 2012–2015 välillä lastenneuvolan käyntien lukumäärä 1000 0-7-vuotiasta lasta kohti vaihteli 2518:sta 3224:ään. Samoina vuosina kouluterveydenhoitajan käyntimäärät vaihtelivat vuoden 2016 860:stä käynnistä vuoden 2017 3709:ään käyntiin. Vuosina 2012–2015 käyntimäärät kouluterveydenhoitajalla 1000 7-18 vuotiasta lasta kohden vaihtelivat 2480:stä 3070:een. Tilaston lukujen suuri vaihtelu kertonee tilastointivirheestä.

Lasten terveyteen voidaan vaikuttaa pienillä arkipäiväisillä teoilla. Varhaiskasvatuksen ja hammashoitolan yhteistyön tuloksena on Hattulassa sitouduttu karkittomaan varhaiskasvatukseen. Lasten suun terveyteen vaikuttamisen ohella valinnalla ja perheiden ohjauksella voidaan vaikuttaa perheiden asenteisiin lapsille tarjottujen makupalojen suhteen.

Lasten ja nuorten **ylipaino** ja lihavuus ovat yleistyneet. Lasten ja nuorten lihavuuden ehkäisyyn on kiinnitettävä huomiota, koska varhainen lihomiseen puuttuminen on helpompaa kuin lihavuuden hoito. Sepelvaltimotauti todetaan vasta keski-ikässä, mutta se saa alkunsa jo lapsuudessa. Lihavuus lisää myös riskiä diabetekseen ja kohonneeseen verenpaineeseen. Perheiden ajanvietto-, ravinto- ja liikuntatottumukset siirtyvät sukupolvelta toiselle, joten lihavuus voi kulkea suvuissa. Jos ylipainosta päästään eroon lapsuuden aikana, terveys aikuisiällä säilyy yhtä hyvänä kuin koko ikänsä normaalipainoisilla (Käypähoito). Ylipainoisten osuus 8- ja 9-luokkalaisista on pysynyt melko samana vuosien 2013 (20,7 %) ja 2017 (20,2 %) aikana.

Lasten ja nuorten mielenterveyden häiriöt ovat olleet valtakunnan uutisissa kasvunsa vuoksi ajoittain kovasti esillä. Hattulassa kohtalaisen tai vaikean ahdistuneisuuden omaavien osuus on 8- ja 9-luokkalaisten keskuudesta on vähentynyt neljä prosenttiyksikköä vuodesta 2013 (16,5 %) vuoteen 2017 (12,1 %) ollen näin maan keskiarvoa. Ahdistuneiden osuus on pienempi Eurajoella (10,6 %) ja Maskussa (8,1 %), mutta suurempi Muuramessa (12,6 %). Mielenterveyden häiriöihin sairaalahoitoa saaneiden 0-17-vuotiaiden hattulalaisten määrä 1 000 asukasta kohti vaihteli vuosina 2014–2016 3.7 ja 4.2 välillä. Tämä luku on lähes sama, kuin valtakunnallinen keskiarvo (3.3). Lasten ja nuorten psykiatrisen laitoshoidon hoitopäivien lukumäärä on vuosina 2013–2016 hattulalaisten 13–17 vuotiaiden nuorten kohdalla vaihdellut 182 ja 418 välillä.



(© THL, Tilasto- ja indikaattoripankki Sotkanet.fi 2005–2018)

Move! on perusopetuksen 5. ja 8. vuosiluokkien oppilaille tarkoitettu fyysisen toimintakyvyn valtakunnallinen tiedonkeruu- ja palautejärjestelmä. Hattulassa tehtiin ensimmäiset mittaukset vuoden 2016. Hattulassa oppilaiden toimintakyky oli viitearvojen parhaassa kolmanneksessa useammin kuin verrokkikunnissa tai Kanta-Hämeessä ja koko maassa 20m viivajuoksussa, vartalon kohotuksessa, vauhdittomassa 5-loikassa, etunojapunnerruksessa, heitto-kiinniottoyhdistelmässä, kyykkyyen menossa ja alaselän ojennuksessa. Eli kaikessa muussa paitsi olkapäiden liikkuvuudessa. Hattulan otos oli 4-5 kertaa pienempi kuin verrokkikunnissa.

Turvallisuus. Tulokset seksuaalisen väkivallan kokemisesta ja siitä, miten paljon väkivalta haittaa koulutyötä, ovat 8-9- luokkalaisten vastauksista vuodelta 2013. Tällöin seksuaalista väkivaltaa koki Hattulan 8-9- luokkalaisista 20,5 %, kun koko maan luku oli 11.2 prosenttiyksikköä pienempi. Väkivaltatilanteet opiskelua haittaaviksi koki vuonna 2013 20.4 %, koko maassa luku oli 15.4 % ja Kanta-Hämeessä 16.6 %. Seksuaalista häirinnän määrää kysyttiin kouluterveyskyselyssä ensimmäisen kerran vuonna 2017. Hattulalaiset lapset ja nuoret kokevat seksuaalista häirintää enemmän ala-, kuin ylä-asteella. Sama kokemus on myös vertailukunnissa.



(© THL, Tilasto- ja indikaattoripankki Sotkanet.fi 2005–2018)

Vanhemman liiallinen alkoholinkäyttö on aiheuttanut haittaa 8. ja 9. luokan oppilaista 7.1 % mielestä.

4. ja 5. luokan oppilaiden **vaikuttamisen mahdollisuudet** olivat Hattulassa paremmat kuin valtakunnassa keskimäärin. 54.7 % Hattulan 4. ja 5. luokan oppilaista ilmoitti kevään 2017 kouluterveyskyselyssä osallistuneensa koulun asioiden suunnitteluun. Koko maan 4. ja 5. luokkalaisista oli samaa mieltä 51.9 %. 8. ja 9. luokkalaisten tiedot ovat peräisin vuodelta 2013. Tällöin kyselyn mukaan 54.5 % Hattulan 8. ja 9.-luokan

oppilaista ei tiennyt, miten koulun asioihin voi vaikuttaa ja 42.5 % koki, ettei oppilaiden mielipiteitä huomioida koulutyön kehittämässä. Koko maassa 42.9 % ei tiennyt miten koulun asioihin voi vaikuttaa ja 41.8 % koki, ettei heidän mielipidettään koulutyön kehittämässä huomioida. Samansuuntaisia tuloksia antavat TEAviisarin tulokset vuodelta 2015, jossa oppilaiden vaikutusmahdollisuuksia arvioitaessa ainoastaan kouluruokailua järjestettäessä oppilaiden vaikutusmahdollisuudet olivat hyvät. Kouluruokailu sai kiitosta myös Hattulassa tehdyssä koulujen hyvinvoinnin edistämisen oppilaskyselyssä keväällä 2018.

Linkki koulukyselyyn: <https://drive.google.com/open?id=1H6Bt9o3M6F0JquUu-Lzti5-jhdxVgLG>



(© THL, Tilasto- ja indikaattoripankki Sotkanet.fi 2005–2018)

Kuulluksi tulemisen ja vaikutusmahdollisuuksien tuntemusta olisi lisättävä vuoden 2013 kouluterveyskyselyn tulosten mukaan Hattulassa ylä-asteella. Puolet (valtakunnallisesti 44 %) ikäluokasta kertoo, etteivät opettajat ole kiinnostuneita heidän kuulumisistaan ja 29 % tuottaa, etteivät opettajat rohkaise mielipiteen ilmaisuun oppitunneilla.

Terveyden ja hyvinvoinnin laitoksen määritelmän mukaan yksilöllisen hyvinvoinnin osatekijöiksi luetaan sosiaaliset suhteet, itsensä toteuttaminen, onnellisuus ja sosiaalinen pääoma. Hattulassa oppilaiden kouluviihtyvyyttä ja vaikutusmahdollisuuksia on kartoitettu kyselyin. Parolan yhteiskoulussa kaikkein vähiten viihtyvät ne oppilaat, jotka kokevat, etteivät voi vaikuttaa asioihin koulussa, etteivät uskalla ilmaista mielipidettään luokassa, eivät tiedä miten asioihin voi vaikuttaa tai koe opettajien kysyvän heidän mielipidettään tai saa opettajalta kannustusta mielipiteensä ilmaisuun. Parolan yhteiskoulun oppilaista 80 % kokee, että voi vaikuttaa itseään koskeviin asioihin korkeintaan vähäisesti. Yli puolet oppilaista kokee, ettei tiedä miten edetä, jos haluaa vaikuttaa johonkin asiaan. Pojat kokevat näin tyttöjä useammin. 2015 kouluterveyskyselyssä koko maan oppilaista 39 % ilmoitti, ettei tiedä, miten koulun asioihin voi vaikuttaa.

Sosiaaliset suhteet. Mielenterveyden keskusliiton mukaan yksinäisyys on yleistä kaikissa ikäluokissa. Vuoden 2017 kouluterveyskyselyssä Hattulan 8. ja 9. luokkalaisista nuorista ilmoitti 10.4 % tuntevansa yksinäisyyttä, välitunnilla yksinäisyyttä kokee 4 %. Hattulan 8 -9- luokkalaisista 76 % kertoo olevansa tyytyväinen elämäänsä. Samoista koululaisista 62 % kertoo pitävänsä koulunkäynnistä ja innostunut koulusta kertoo olevansa 27 %. Opettajat oikeudenmukaisiksi kokee 88 %. Luvattomat poissaolot tunnustaa joka kymmenes.

Peruskoulun 4-5 -luokkalaisista kiusaamista kokee 4,4 %, kun kiusaamiseksi luokitellaan vähintään kerran viikossa tapahtuva toisen oppilaan epämiellyttävän asian sanominen tai tekeminen jollekin oppilaalle. Prosenttiluku on Hattulassa alhaisempi kuin tämän ikäisten kiusaamisprosentti muissa verrantokunnissa. Koulukiusaamisen määrä Hattulassa lisääntyy siirryttäessä ylä-asteelle. Verrantokunnista ainoastaan Eurajoella se oli vuonna 2017 yleisempää kuin Hattulassa.



(© THL, Tilasto- ja indikaattoripankki Sotkanet.fi 2005–2018)

Päihteiden käyttö. Päihteiden käytön osalta tupakointi, nuuskaaminen ja todella humalassa oleminen kuukausittain on vähentynyt Hattulassa vuodesta 2013. Näiden päihteiden käyttö on Hattulassa vähäisempää kuin koko maassa keskimäärin. Hattulan 8. ja 9.-luokan nuorista on täysin raittiita 66 % (62 %, valtakunnallinen keskiarvo). Todella humalassa vähintään kerran kuukaudessa 8. ja 9. -luokkalaisista on 8 % (10 %, valtakunnallinen keskiarvo). Tupakoinnin osalta 8-9-luokkalaisten tilasto on kaunistunut vuodesta 2013 vuoteen 2017. Laskua on 14.6 prosentista 3 prosenttiin. Tämä luku on verrantokuntien alhaisin. Myös nuuskaaminen on Hattulassa vähentynyt. Nuuskaa ilmoitti 2017 kouluterveyskyselyssä käyttävänsä yhtä moni kuin ilmoitti tupakoivansa. Laskua vuoden 2013 tilastoon oli 1.6 prosenttiyksikköä.

Hattulalaisista 4-5-luokan oppilaista 16 % eli 28 lasta kertoo tuntevansa jonkun, joka käyttää huumeita. Peruskoulun 8-9-luokan oppilaista 5,2 % on kokeillut laittomia huumeita. Koko maassa tästä ikäluokasta niin on tehnyt 7.9 %. Laottomien huumeiden käytön osalta edellinen tilasto on vuodelta 2013, jolloin niitä oli hattulalaisista 8. ja 9.-luokan oppilasta käyttänyt 5.5 %. Huumeiden hankkimisen 8. ja 9.-luokkalaisista sanoo olevan helppoa 32 %.

Ympäristö. Yksilön omien painonhallintaan vaikuttavien valintojen tueksi tarvitaan yhteiskunnan toimia painonhallinnan helpottamiseksi. Hattulassa lasten ja nuorten liikunnallisuutta tuetaan ylläpitämällä leikkipaikkoja ja tarjoamalla urheiluseuroille maksuttomat salivuorot. Tällä hetkellä Hattulassa on 16 kunnan ylläpitämää leikkipuistoa.

Koululla on suuri vaikutus lasten ja nuorten hyvinvointiin. Vuoden 2017 kouluterveyskyselyssä Hattulan 4 - 5 -luokkalaisista oppilaista 83 % kertoo pitävänsä koulunkäynnistä joko hyvin tai melko paljon. Pojat ovat mieluummin koulussa kuin tytöt, pojista myös useampi kertoo olevansa innoissaan koulutehtävistä kuin tytöistä. **Kouluinnostus** on hattulalaisten 4 - 5 -luokkalaisten keskuudessa 10 % alhaisempi kuin maassa keskimäärin. Tästä ikäluokasta 32 % on joko täysin samaa mieltä tai samaa mieltä, kun kysytään, onko hän koulussa usein väsynyt. Vanhempiansa kanssa kotiin tuloajat sopii tytöistä 73 % ja pojista 56 %. Vanhempiansa kanssa omista asioistaan pystyy juttelemaan ja tukea ja kannustusta vanhemmiltaan saa yhdeksän lasta kymmenestä. Tässä ei tyttöjen ja poikien välillä ollut eroa.

Koululounas maistuu Hattulassa useammin kuin maassa keskimäärin. Myönteinen kehitys on jatkunut vuodesta 2013, mistä parannusta on tullut 7.8 prosenttiyksikköä.

Perusopetuksen voimavarat Vuoden 2015 TEAvisarin tilastot kertovat opetustoimessa olleen hyvä mitoitus psykologi- ja kuraattoripalveluissa. Kouluterveydenhoitajien, -lääkärin ja koulunkäynninohjaajien määrä oli keskimertaisella tasolla. Opettajien määrän suhteessa oppilaiden määrään tilasto kertoo olevan heikko. Hattulan verrantoluku opettajamitoituksessa oli vuoden 2015 TEAvisarin mukaan 10, kun se koko maassa oli 43. Koulunkäynninohjaajien luvut olivat Hattulassa 41 ja koko maassa 63. Hattulassa oli 2015 sekä opettajien, että koulunkäynninohjaajien määrä suhteessa oppilaiden määrään matala. Vuotta 2015 tuoreempia tilastoja ei ole käytettävissä. Vuoden 2015 tiedot on poistettu TEAvisarin sivuilta uudemman päivityksen valmistuttua.



Viimeisin Hyvinvoinnin ja terveyden edistäminen peruskouluissa -tiedonkeruu toteutettiin loka-joulukuussa 2017 ja tulokset julkaistiin THL:n tilastona ja kuntakohtaisesti TEAvisarissa. Koko maan peruskouluista 88 prosenttia toimitti tietonsa. Kuntakohtaiset tiedot näytetään, jos kunnan kouluista vähintään puolet on toimittanut tietonsa. Koulukohtaiset tiedot julkaistaan vain koulun johdon luvalla. Parolan kuudesta koulusta kaksi toimitti tietonsa: Juteinin koulu ja Parolan yhteiskoulu. Näistä vain Juteinin koulu antoi luvan tietojensa julkaisemiseen. Koska kahden koulun tietoista ei ole mahdollista muodostaa kattavaa kuvaa koko kunnasta, ei Hattulalle voida esittää ajankohtaista tietoa. Näin ollen Hattulan perusopetuksen nykyisestä tilasta ei ole saatavissa luotettavaa tilastotietoa.

Oppilaan tukeminen koulunkäynnissä Lasta ja nuorta tuetaan koulunkäynnissä yhteistyössä huoltajien ja kaikkien niiden ammattilaisten kanssa, jotka osallistuvat lapsen arkeen. Lapsen tuki on pedagogista ja/tai oppilas- ja opiskelijahuollon palveluita. Pedagoginen tuki perustuu laadukkaaseen perusopetukseen, ennakkointiin ja tuen oikea-aikaisuuteen. Tuesta keskustellaan huoltajan kanssa, mutta se ei vaadi huoltajan suostumusta. Tuen asteet ovat yleinen, tehostettu ja erityinen tuki. Tuki kirjataan Wilmaan. Hattulassa oppilaista tehostetussa tai erityisessä tuessa oli ala-asteella vuoden 2016 lopussa 7 % koululaisista ja yläasteella 9 %. Valtakunnalliset luvut olivat kaksinkertaiset eli 16 % ja 18 %.

- **Lapsiperheköyhyys on Hattulassa vähäisempää ja lapsiperheet asuvat väljemmin kuin maassa keskimäärin**
- **Karkiton varhaiskasvatus tukee lasten suuhygieniää**
- **Kuraattori- ja psykologipalveluita oli vuonna 2015 Hattulassa tarjolla hyvin**
- **Koulukiusaamista on Hattulan 4 - 5 -luokilla muuta maata vähemmän**
- **Oppilaat ovat tyytyväisiä kouluruokailuun**
- **Opettaja- ja kouluohjaajamitoitus perusopetuksessa oli vuonna 2015 alhainen**
- **Oppilaat kokevat, etteivät voi koulussa vaikuttaa asioihinsa**
- **Kouluinnostus on 4 - 5 -luokkalaisilla hattulalaislapsilla muuta maata alhaisempi**
- **Riittäviä tietoja perusopetuksesta ei ole toimitettu syksyllä 2017 THL:lle TEAvisarin tietojen päivittämiseksi**

1.3 NUORET JA NUORET AIKUISET

Nuoruus määritellään lainsäädännössä eri tavoin. Nuorisolain mukaan nuorilla tarkoitetaan 15–29-vuotiaita. Tässä kertomuksessa yläikärajana käytetään nuorisolain mukaista 29 vuoden ikärajaa ja alarajana perusopetuksen suorittamisen yleistä suorituskäytäntöä eli 16 ikävuotta. Näitä ikärajoja käytetään, milloin se tilastojen ja tutkimusten valossa on mahdollista.

Hattulan lukio menestyi seutukunnan lukioista parhaiten kevään 2018 lukiovertailussa. Kevään 2017 kouluterveyskyselyssä Hattulan lukion 1. ja 2. vuoden opiskelijoista 82 % ilmoitti pitävänsä opiskelusta valtakunnallisen keskiarvon ollessa 71.6 eli 10.4 prosenttiyksikköä alaisempi. Kouluinnostuksen suhteen ero valtakunnalliseen keskiarvoon oli pienempi, mutta siinäkin Hattulan 44 % on korkeampi kuin valtakunnallinen 37.5 %. Myös yksinäisyyttä mittaavassa kysymyksessä Hattulan lukion oppilaat pääsivät parempaan prosenttilukuun kuin valtakunnallinen keskiarvo 7.2 %. Hattulassa lukiolaisista ilmoitti vuonna 2017 4 %, että heillä ei ole yhtään läheistä ystävää. Laskua vuodesta 2013 oli neljä prosenttiyksikköä. Hattulan yksinäisten lukion oppilaiden määrä on verrantokuntien alhaisin, Muuramen yksinäisten lukiolaisten 9,4 % määrä on kouluterveyskyselyn korkein.

Täällä ollaan luvatta pois koulusta harvemmin kuin maassa keskimäärin. Lukiolaiset kokevat, että heistä välitetään ja heitä kohdellaan oikeudenmukaisesti yli kymmenyksen useammin kuin maassa keskimäärin. Niiden osuus, jotka kokevat, että opettaja ei kiinnosta heidän kuulumisensa on kolmannes, valtakunnallisesti muutaman prosentin enemmän.

Vuoden 2017 kouluterveyskyselyssä lukion 1. ja 2.-vuoden oppilaista **huumausaineita** kertoo käyttäneensä vähintään kerran 8 %. Tämä on kolme prosenttiyksikköä vähemmän kuin maassa keskimäärin, mutta verrantokunnista eniten. Vuodesta 2013 laskua on 3.4 prosenttiyksikköä. Hattulan lukion 1. ja 2. vuoden opiskelijoista vuonna 2017 kertoi olevansa **kohtalaisesti tai vaikeasti ahdistunut**. Luku on verrantokuntien korkein. Muuramessa ahdistuneita nuoria on 0.9, Eurajoella 7.8 ja koko maassa 2.3 prosenttiyksikköä vähemmän. Ahdistuneisuuden lisäksi Hattulan lukiolaisten terveyttä uhkaa ylipaino, jota lukion 1. ja 2. vuoden oppilaista on joka neljännellä. Hattulan 24,8 % ylipainoisten määrä on 9,2 prosenttiyksikköä suurempi kuin valtakunnallinen keskiarvo.



(© THL, Tilasto- ja indikaattoripankki Sotkanet.fi 2005–2018)

Koulutus selittää merkittävästi elämässä selviytymistä. Se hankitaan useimmiten nuorena, eikä se tavallisesti paljoa muutu elämänkaaren aikana. Koulutustaso on näin ollen sosioekonomisen aseman osoittimena

ensisijainen. Alhainen **koulutustaso** on merkittävä työttömyyteen johtava syy. Koulutuksen ja/tai työelämän ulkopuolelle jääneet nuoret ja nuoret aikuiset ovat riskissä syrjäytyä. Vain perusasteen koulutuksen omaavien

nuorten työttömyysjaksot ovat muiden nuorten työttömyysjaksoja pidempiä ja heidän osuutensa nuorista työttömistä on suuri. Alhaisella koulutustasolla on lisäksi selkeä yhteys terveyteen ja hyvinvointiin. Ongelmat terveyden ja hyvinvoinnin alueella ovat huomattavasti yleisempiä vähän koulutetuilla korkeammin koulutettuihin verrattuna. THL:n mukaan esimerkiksi diabeetikoista tai päivittäin tupakoivista yli puolet on suorittanut enintään perusasteen koulutuksen ja vain 10 % kuuluu korkea-asteen koulutuksen saaneiden ryhmään (<https://thl.fi/fi/web/hyvinvointi-ja-terveyserot/eriarvoisuus/hyvinvointi/koulutus>).

Hattulan 17-24 -vuotiaista nuorista koulutuksen ulkopuolelle jäi vuonna 2016 prosentuaalisesti hieman vähemmän nuoria kuin maassa keskimäärin Hattulan luvun ollessa 7,8 % ja koko maassa 8,3 %. Hattulan nuorten koulutuksen ulkopuolelle jääneiden osuus laski vuodesta 2011 vuoteen 2014 4,2 % ja pysyi samana seuraavaan vuoteen. Vuodesta 2015 koulutuksen ulkopuolelle jääneiden nuorten osuus on noussut vajaalla prosentilla. Yksi prosentti tarkoittaa Hattulan väestöpohjassa noin yhtä nuorta. Verrantokunnista Eurajoella kasvu on ollut jyrkempää. Kanta-Hämeessä kasvua oli samana ajankohtana prosentin kymmenyksen muiden verrantokuntien koulutuksen ulkopuolelle jääneiden nuorten osuuden ollessa laskussa.



(© THL, Tilasto- ja indikaattoripankki Sotkanet.fi 2005-2018)

Hattulassa **nuorten työttömyys** on Eurajoen ohella verrantokunnista alhaisimmalla 12,8 % tasolla. Koko maassa 18-24-vuotiaita työttömiä oli 17,3 % ikäluokasta. Vuodesta 2013 vuoteen 2016 nuorten työttömien määrä kasvoi Hattulassa 0,8 prosenttiyksikköä.

Hattulan etsivä nuorisotyö saa yläasteelta tiedon niistä nuorista, jotka eivät ole saaneet jatko-opiskelupaikkaa. Lisäksi etsivä nuorisotyö tekee yhteistyötä TE-toimiston kanssa syrjäytymisen uhatta olevien nuorten tavoittamiseksi ja auttamiseksi. Hattulassa nuorille tarjotaan mopopajatoimintaa ja miniatyyrimaalausta.

- **Lukiolaiset viihtyvät koulussa**
- **18-24-vuotiaita työttömiä nuoria oli vuonna 2016 Hattulassa 4,5 prosenttiyksikköä vähemmän kuin maassa keskimäärin**
- **Nuorten ylipaino on Hattulassa yleisempää kuin maassa keskimäärin**
- **Hattulan lukion 1. ja 2. vuoden oppilaat olivat vuonna 2017 keskimääräistä ahdistuneempia**
- **Koulutuksen ulkopuolelle jääneiden 17-19 -vuotiaiden nuorten osuus oli 7,8 % vuonna 2016**

1.3 TYÖIKÄISET

Hattulan väestöstä oli 31.12.2016 29-64 -vuotiaita 51,4 %. Valtuustokauden alussa 2013 vastaava luku oli 52,5 %. Työikäisten hyvinvoinnin edistämisen kannalta merkittäviä ovat korkea työllisyysaste, työelämän parantaminen, terveystyötytyminen, köyhyyden vähentäminen, mielenterveys- ja päihdeongelmien vähentäminen, kohtuuhintainen asuminen sekä toimiva terveydenhuolto.

Hattulassa **pitkäaikaistyöttömyys ja toimeentulotuen** tarve lisääntyivät valtuustokaudella. Hattulan kunta on sitoutunut aktiivisesti seudullisen työllisyshoidon kehittämiseen. Lisätietoja kehittämistyöstä löytyy: <http://hameenlinna.fi/Tyo-ja-elinkeinot/Ketterimmat--Hameenlinnan-seudun-tyollisysohjelma/> .

Kunnat maksavat 50 % 300 - 999 päivää työmarkkinatukea saaneiden työmarkkinatuesta ja 70 % 1000 päivää saaneiden työmarkkinatuesta. Kunnan maksama euromäärä on suurentunut huolimatta työttömyysprosentin pienenemisestä. Vuonna 2017 kunnan osuus työmarkkinatuen maksuista oli 393 709 €, kun se vuonna 2016 oli 352 678 €. Tämä selittyy osaltaan yli 1000 päivää työmarkkinatukea saaneiden osuuden lisääntymisestä.

Hattulan kunnassa oli työttömiä työnhakijoita helmikuussa 2018 yhteensä 347 henkilöä. Edellisenä vuonna työttömiä oli 415 henkilöä. Näistä alle 25-vuotiaita oli helmikuussa 2018 yhteensä 36 nuorta, kun vuotta aiemmin työttömiä nuoria oli 51 henkilöä. Helmikuussa 2018 oli Hattulassa yli vuoden työttömänä olleita henkilöitä 112 henkilöä, kun vuotta aiemmin luku oli 129.

Aktivointiasteella tarkoitetaan aktiivisten työvoimapolitiittisten palveluiden piirissä olevien prosenttiosuutta työttömien työnhakijoiden ja palveluiden piirissä olevien summasta. Aktiivisiin palveluihin luetaan palkkatuella työllistetyt, työ- ja koulutuskokeilussa olevat, vuorotteluvapaatyöpaikkaan työllistetyt, työvoimakoulutuksessa olevat, valmennuksissa olevat, työttömyysetuudella omaehtoisesti opiskelevat sekä kuntouttavassa työtoiminnassa olevat. (Tilastokeskus.) Aktivointiaste oli Hattulan kunnassa helmikuussa 2018 32,4 %. Vastaava luku Kanta-Hämeessä oli 30,2 % ja koko maassa 31,2 %.

Hattulan kunnassa puhaltavat uudet tuulet työllisyshoidossa. Työllisyshoidon palveluiden osalta **työpajat** ovat olleet kehittämistyön keskiössä alkuvuoden aikana. Työpajoilla on kirkastettu ohjaajien työnkuvaa ja tuotu koutsaus-tyyppinen työskentelytapa osaksi työpajojen arkea. Kuntouttavan työtoiminnan arki sisältää uudistamisen jälkeen työtehtäviä, ryhmävalmennusta, yksilöohjausta sekä tehostettua työnhakua. Kompassi-menetelmä on otettu osaksi yksilöohjausta.

Työllisyshoidossa on päätetty aloittaa **pilottikokeilu**. Tämä tarkoittaa käytännössä sitä, että kunnassa tavoitellaan yli 300 pv työmarkkinatuen saajat ja jalkaudutaan arvioimaan heidän työ- ja toimintakykyä Kompassi-työkulun avulla. Työttömät työnhakijat ohjataan sen perusteella tarvittavien palvelujen piiriin tai tuetaan työnhaussa. Työskentelyyn osallistuu Hattulan kunnan perusturvan moniammatillinen tiimi työpareittain. Tiimillä on mahdollisuus ohjata työttömiä työnhakijoita tarkempaan työ- ja toimintakykyarvioihin Terveystaloon. Hattulan kunnalla oli yli vuoden työttömänä olleita henkilöitä helmikuussa 2018 yhteensä 112 henkilöä ja edellisenä vuonna samaan aikaan 129 henkilöä.

Työttömiä kuntalaisia tavataan säännöllisin väliajoin MYP-tapaamisissa. Tapaamisissa on aina mukana TE-toimiston asiantuntija ja kunnan sosiaali- ja työllisyyspalveluiden ohjaaja, joiden tavoitteena on ohjata työttömät työnhakijat tarvittavien palveluiden piiriin tai ohjata avoimille työmarkkinoille, opiskelemaan tai työkokeiluun.

Lisäksi Hattulan kunnalla on yhteistyökumppanina **Taidoilla työhön -hanke**, joka toimii Hauholla Lautsian lomakeskuksen tiloissa. Hankkeen kanssa jatketaan yhteistyön kehittämistä ja se toimii opiskelu- ja työllistymisen väylänä kunnan työttömille työnhakijoille.

Yritysyhteistyötä kehitetään edelleen Hattulassa. Tavoitteena on löytää erilaisia työllistymisen polkuja kunnan työttömille työnhakijoille. Työmarkkinoille poluttamisessa hyödynnetään tarvittaessa työkokeilua, palkkatukea tai yrityksille suunnattua työllisyysseteliä, jolla on mahdollisuus madaltaa palkkauksen kynnystä ja vähentää osaltaan rekrytointeihin liittyviä riskejä.

Työkyvyttömyyseläkettä saaneiden osuus vastaavasta ikäluokasta on laskenut koko maassa ja myös Hattulassa, ollen vuonna 2016 5,6 %. Vastaava luku on koko maassa 7,2 % ja Kanta-Hämeessä 7,3 %. Kun tarkastellaan työkyvyttömyyden syitä tarkemmin, selviää, että tuki- ja liikuntaelinten- sekä sidekudosten sairauksien vuoksi työkyvyttömyyseläkettä saavien 16-64-vuotiaiden määrä on laskenut. Myös mielenterveyden häiriöiden vuoksi työkyvyttömyyseläkettä saavien osuus on laskenut. Verenkierroelinten sairauksien vuoksi työkyvyttömyyseläkettä vastaavan ikäisestä väestöstä saavien osuus on noussut hieman.

Myönteiseksi voidaan tulkita se, että **sairausajanpäivärahaa** saaneiden osuus ikäluokassa on ollut laskusuunnassa, kuten se on ollut koko maassa.

Mielenterveysperusteisesti sairauspäivärahaa saaneiden 25-64-vuotiaiden osuus / 1000 vastaavan ikäistä on laskenut huomattavasti valtuustokaudella. Kanta-Hämeessä ja koko maassa luku on noussut.

Erityiskorvattaviin lääkkeisiin oikeutettujen 25-64-vuotiaiden osuus vastaavan ikäisestä väestöstä on hieman kasvanut. Diabeteksen vuoksi erityiskorvattaviin lääkkeisiin oikeutettujen 25-64-vuotiaiden osuus vastaavan ikäisestä väestöstä on pysynyt samana.

Alkoholi on yleisin yksittäinen tekijä tapaturmien, onnettomuuksien ja väkivallan taustalla. Päihteiden ongelmakäyttö on usein yhteydessä syrjäytymiseen. Päihteiden vuoksi sairaaloiden ja terveyskeskusten vuodeosastolla hoidossa olleet 25-64-vuotiaat / 1000 vastaavan ikäistä määrä on Hattulassa noussut. Kunnassa on mielenterveys-päihdetyöntekijän lisäksi käytössä A-klinikan palvelut.

Aikuissosiaalityön palvelut sekä täydentävä ja ehkäisevä toimeentulotuki säilyivät kunnan vastuulla perustoimeentulotuen maksatuksen siirryttyä Kelan vastuulle vuoden 2017 alussa. Kotitalouksia, jotka saivat täydentävää toimeentulotukea vuonna 2017, oli 97 taloutta. Ehkäisevää toimeentulotukea sai vuonna 2017 20 kotitaloutta.

Vuoden 2017 alusta purkautui Janakkalan ja Hattulan yhteistoiminta-alue. Hammashoidon palvelut siirtyivät tuolloin Hattulan kunnan tuottamaksi palveluksi. Terveyspalvelut tuottaa edelleen Pihlajalinna Oy. Hoitoon pääsy on ollut sujuvaa.

- **Työllisyyden hoitoa on painotettu.**
- **Terveyspalvelut toimivat hyvin.**
- **Päihteiden käyttö on lisääntynyt.**
- **Työikäisen väestön määrä on laskenut valtuustokaudella.**

1.5 IKÄIHMISET

Hattulan ikääntyneen väestön **hyvinvointisuunnitelma** tehtiin 2014. Suunnitelmassa asetettiin keskeiseksi tavoitteeksi kotona asumisen mahdollistaminen.

Tavoitteita on viety talousarvion puitteissa eteenpäin.

Hattulan kunnassa **väestö ikääntyy** ja se aiheuttaa omia haasteita. Vuodesta 2013 vuoteen 2016 mennessä yli 75 vuotiaiden määrä lisääntyi Hattulassa 87 henkilöllä. Yli 85 vuotiaiden lisäys vastaavalla ajanjaksolla on ollut 49 henkilöä.

Yli 75-vuotiaista asui vuoden 2016 tilaston mukaan kotona 91,6 % vastaavan ikäisestä väestöstä, mikä on korkeampi kuin koko maa, vertailukunnat tai Kanta-Häme keskimäärin.



(© THL, Tilasto- ja indikaattoripankki Sotkanet.fi 2005-2018)

Yhtenä painopistealueena Hattulassa on ollut kotihoidon tehostaminen. Tähän tavoitteeseen on vastattu kehittämällä kotikuntoutusta ja kuntouttavia palveluita. 75 -vuotta täyttäneitä säännöllisen kotihoidon piirissä oli vuonna 2016 13.9 % vastaavan ikäisestä väestöstä. Se on suurempi määrä kuin Kanta-Hämeessä, vertailukunnissa tai koko maassa keskimäärin.



(© THL, Tilasto- ja indikaattoripankki Sotkanet.fi 2005-2018)

Vanhuspalveluissa on tehty suuri **rakennemuutos** lopettamalla pitkäaikainen laitoshoido syksyllä 2016. Hattulassa on tällä hetkellä 60-paikkainen tehostetun asumispalvelun yksikkö Willa Katalina. Tehostettua asumispalvelua on ostettu vain yhdelle asiakkaalle, mutta tulevaisuudessa joudutaan turvautumaan suurempaan ostomäärään tai palveluseteliin, koska oma palvelutuotanto ei riitä. Hattulassa hoidetaan tehostetussa palveluasumisessa enemmän 75-vuotta täyttäneitä vastaavan ikäisistä kuin koko maassa ja Kanta-Hämeessä keskimäärin. Vertailukunnista Muuramessa ja Maskussa hoidetaan tehostetussa palveluasumisessa enemmän. Kun huomioidaan yhdessä kotona asuvien määrä, niin voidaan huomata, että muualla hoito on laitospainotteisempaa kuin Hattulassa.



(© THL, Tilasto- ja indikaattoripankki Sotkanet.fi 2005-2018)

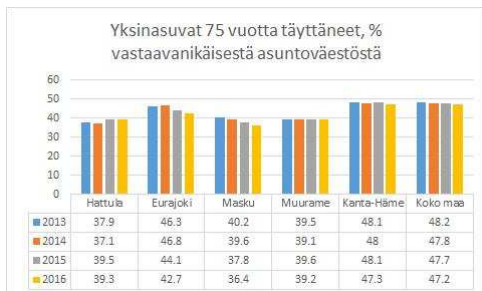
Omaishoidontuen piirissä 75 vuotta täyttäneitä oli 3,7 % vastaavan ikäisistä, kun laatusuosituksen mukaan osuuden tulisi olla 6-7 %. Hattulassa hoidetaan omaishoidontuella vähemmän kuin Kanta-Hämeessä tai koko maassa keskimäärin. Kuitenkin kaikki kriteerit täyttävät asiakkaat ovat saaneet tuen.



(© THL, Tilasto- ja indikaattoripankki Sotkanet.fi 2005-2018)

Täyttä kansaneläkettä saavien osuus on Hattulassa pienempi kuin Kanta-Hämeessä tai koko maassa keskimäärin, mikä voidaan tulkita niin, että hattulalaisilla eläkeläisillä on suuremmat työeläkkeet.

Turvallisella, esteettömällä ympäristöllä ja tarkoituksenmukaisella asunto- ja palvelutarjonnalla voidaan merkittäväällä tavalla edistää ikääntyneiden mahdollisuuksia asua omassa kodissa mahdollisimman pitkään toimintakyvyn heikentyessäkin. Yksinasuvien 75 vuotta täyttäneiden määrä oli vuonna 2016 Hattulan väestöstä 39,3 %. Osuus alittaa maan keskiarvon.



(© THL, Tilasto- ja indikaattoripankki Sotkanet.fi 2005-2018)

Palveluohjaus ja -neuvonta toimii Hattulassa yhden "luukun" periaatteella. Palveluohjauksen tavoitteena on varmistaa, että asiakas saa tarkoituksenmukaiset ja toimintakykyään tukevat palvelut ottamalla yhteyttä palveluohjaukseen. Palveluohjaajat tekevät palvelutarpeenarviointeja kotikäynneillä ja varmistavat, että asiakas tulee kuulluksi. Tarvittaessa asiakkaan tilanne huomioiden ja asiakkaan luvalla mukaan otetaan muita ammattihenkilöitä, kuten kotihoidon fysioterapeutti tai sosiaalityöntekijä.

Omaishoitajille tarjottiin syksyllä 2015 ja 2017 mahdollisuutta osallistua maksuttomaan hyvinvointi- ja terveystarkastukseen. Osallistujia on ollut noin kolmasosa yli 65-vuotiaiden omaishoitajista. Tarkastusten tarkoituksena on tukea omaishoitajan jaksamista, tunnistaa mahdollisen tuen tarve ja kuormittumisen riskitekijöitä. Samalla omaishoitajaa tuetaan tekemään hänen omaa terveyttään ja hyvinvointiaan edistäviä valintoja.

Keväällä 2018 yli 75-vuotiaille tarjottiin hyvinvointia edistäviä kotikäyntejä. Käyntien tarkoituksena on edistää iäkkäiden ihmisten hyvinvointia ja terveyttä, ylläpitää toimintakykyä ja ennakoida palveluntarpeita. Lehti-ilmoituksen perusteella yhteyden ottoja tuli yhteensä 16 asiakkaalta, joiden luokse käynnit tehtiin.

Hattulassa pyritään tarjoamaan matalankynnyksen **liikuntapalveluita ikäihmisille**. Useat yhdistykset järjestävät Hattulassa ikäihmisille suunnattua liikuntaa ja kunta tarjoaa liikuntatiloja ilmaiseksi yhdistysten käyttöön. Palvelutalo

Punojanportissa on ikäihmisille suunnattu kuntosali, josta ikäihmisten on mahdollista varata omalle ryhmälle (vähintään 3 henkeä) veloituksetta kuntosalivuoro. Ikäihmisille julkaistaan joka syksy ja kevät tapahtumakalenteri, jossa tiedotetaan mm. yhdistysten, seurakunnan ja kunnan järjestämästä toiminnasta ja tapahtumista. Myös ikäihmisille suunnatusta yhdistysten ja kunnan järjestämästä liikuntatarjonnasta tiedotetaan tapahtumakalenterissa.

Kotihoidossa työskentelee yksi fysioterapeutti, joka tekee kartoituskäyntejä ikäihmisten kotiin ja joka tekee tarvittaessa kotivoimisteluhjelman asiakkaalle, jotta asiakkailla olisi mahdollisuus liikuntaan myös kotiympäristössä. Säännöllisen kotihoidon asiakkailla fysioterapeutti tekee myös kuntouttavia kotikäyntejä. Fysioterapeutti suunnittelee asiakkaalle henkilökohtaisen kuntoutussuunnitelman, minkä mukaan kotikuntoutusta toteutetaan. Käyntien tarkoituksena on tukea kotona selviytymistä ja ennaltaehkäistä kaatumisia, sekä ylläpitää asiakkaan toimintakykyä. Kuntouttavien kotikäyntien asiakkaat ohjataan palveluun palveluohjauksen kautta. Palvelu on asiakkaalle maksutonta. Lisäksi kuntouttavina palveluina ikäihmisille on tarjolla päivätoimintaa sekä kuntouttavan lyhytaikashoidon jaksoja Kuntotuuliassa. Päivätoimintaan tullaan palveluohjauksen kautta ja Kuntotuuliajaksolle tullaan ilman lähetettä lääkärin, palveluohjauksen tai kotihoidon lähettämänä.

Hattula on ilmoittautunut keväällä 2017 mukaan Ikäinstituutin koordinoimaan **Voimaa vanhuuteen kärkihankkeeseen** (2017–2018). Hankkeen tavoitteena on ottaa pysyvään käyttöön ikäihmisten (75+) terveysliikunnan hyviä käytäntöjä poikkialueellisella yhteistyöllä. Hankkeen toteutusta edistämään kunnassa on perustettu Voimaa vanhuuteen poikkisektorinen yhteistyöryhmä, jossa on jäseniä sekä yhdistyksistä että kunnasta. Ryhmän tarkoituksena on ohjata Voimaa vanhuuteen työn etenemistä kunnassa sekä toimia tiedotuskanavana kunnan ja yhdistysten välillä. Hanketta varten on tehty toimenpidesuunnitelma vuosille 2017–2018. Toimenpidesuunnitelma on laadittu ikäihmisille järjestetyn liikuntaraadin pohjalta. Hankkeen puitteissa kunnassa on mm. järjestetty koulutusta vapaaehtoisille, järjestetty yleisötilaisuuksia, jaettu liukuesteitä ikäihmisille, otettu ikäihmiset mukaan liikuntaympäristöjen suunnitteluun, sekä aktivoitu yhdistyksiä tuottamaan uusia liikuntamahdollisuuksia ikäihmisille.

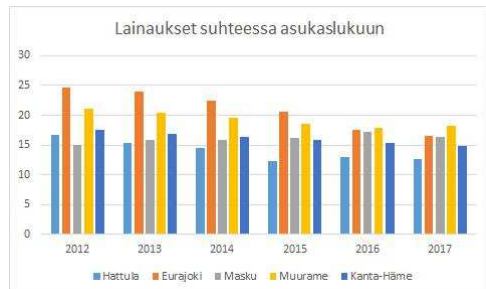
Hattulassa toimii vanhusneuvosto, joka on kunnan ja sen alueella asuvien ikäihmisten sekä kunnan alueella toimivien eläkeläis- ja vanhustyöjärjestöjen vaikuttamis- ja yhteistyöelin. Vanhusneuvostoon kuului 14 jäsentä vuosina 2013–2017 ja 2017 vuodesta alkaen 9 jäsentä. Vanhusneuvosto kokoontuu noin kuusi kertaa vuodessa. Vanhusneuvosto vaikuttaa kunnan eri toimialojen toiminnan suunnitteluun, valmisteluun ja seurantaan asioissa, joilla on merkitystä ikääntyneen väestön hyvinvoinnin, terveyden, osallisuuden, elinympäristön, asumisen, liikkumisen tai päivittäisistä toiminnoista suoriutumisen taikka heidän tarvitsemiensa palvelujen kannalta. Lisäksi vanhusneuvosto on järjestänyt erilaisia ikäihmisten osallisuutta lisääviä tapahtumia, kuten lavatansseja, karaokeilloja, ulkoilupäiviä jne.

Terveydenedistämisasiivisuutta ikääntyneiden palveluissa mitattiin ensimmäisen kerran tiedonkeruulla vuonna 2014. Sen jälkeen tiedonkeruuta ei ole toteutettu. TEAvisarin tulosten perusteella Hattulassa on terveydenedistämisasiivisuus korkeammalla tasolla kuin koko maassa keskimäärin. Sitoutumisen tuloksissa näkyy se, että ikääntyvien palveluihin liittyvät ohjelmat on jaettu tiedoksi luottamuselimille ja johtoryhmälle. Hattulassa ei ole nimetty henkilöä koordinoimaan ja johtamaan ikääntyneen väestön hyvinvointia edistäviä palveluita kokonaisuutena ikälain 12§:n mukaisesti. Asiakkailta ja omaisilta kerätään palautetta, mutta ei raportoida. Henkilöstöltä ja raadeilta ei ole kerätty palautetta. Palvelusuunnitelmien osalta kehitettävää on siinä, että niihin ei kirjata tarpeeksi yksilöllisiä terveyttä ja hyvinvointia edistäviä palveluita, kuten kulttuuritarpeet. Kohdennettuja palveluja kaikille vanhuspalvelulain mukaisille riskiryhmille ei ole toteutettu.

- **75 vuotta täyttäneitä oli 2016 8,3 % ja yli 85 vuotiaita 2,3 % koko väestöstä**
- **Ikääntyneiden kotona asumisen osuus valtakunnallisten suositusten rajoissa**
- **Ikääntyneiden palveluohjaus toimii erittäin hyvin**
- **Ikääntyvien palveluihin liittyvät ohjelmat on jaettu luottamuselimille ja johtoryhmälle**
- **Ikääntyneiden osallisuus, palautteen kerääminen, hyvinvointitiedon kerääminen puutteellista**
- **Ikääntyneen väestön terveyden ja hyvinvoinnin koordinoijaa ei ole nimetty**
- **Kaikille riskiryhmille ei ole järjestetty palveluja**
- **Ikääntyneiden kuntoutuspalvelut kaipaavat kehittämistä ja resursointia**

1.6 KAIKKI IKÄRYHMÄT

Hattulan kirjasto tarjoaa lainauspalveluiden lisäksi kulttuuritapahtumia eri-ikäisille hattulalaisille. Kirjastossa on järjestetty senioritietovisoja, yhteislaulutapahtumia ja satutunteja. Vuonna 2017 kirjastossa kävi lainaaja 3767. Lainausten määrä on Hattulassa ollut väkilukuun suhteutettuna laskussa vuodesta 2012. Sama suuntaus voidaan havaita kaikissa verrantokunnissa.



(<http://tilastot.kirjastot.fi/>)

Liikunnan osalta Hattulan tiedot on kasattu vuoden 2016 TEAvisarin tuloksista. TEAvisarin tulosten mukaan hattulalaiset ovat voineet vaikuttaa liikuntapaikkojen kehittämiseen asiakaskyselyssä ja palautelaatikon kautta. Liikuntapalveluiden käyttäjät on lisäksi otettu mukaan kunnan toimielimiin. Kuntalaiset pääsivät vuosina 2014-2015 mukaan kehittämään kunnan liikuntapaikkoja ja olivat mukana suunnittelemassa liikuntahanketta. Sitoutumisessa on Hattulassa TEAvisarin mukaan parannettavaa. Suurin puute on tiedon välittyminen johtoryhmälle ja luottamushenkilöhallinnolle.

Hattulassa on tehty liikuntasuunnitelma, pyöräilyn ja kävelyn edistämisen suunnitelma ja kunta vastaa liikuntapaikkojen rakentamisesta, peruskorjaamisesta ja ylläpitämisestä. Kuntastrategiasta puuttuu liikunnan edistämisen näkökulma. Hattulassa on paljon jääurheilualueita, palloilukenttiä ja asukaslukuun suhteutettuna riittävästi mahdollisuuksia käyttää kunnan liikuntasaleja ja kuntosalia. Sen sijaan kunnan liikuntapuistojen, lähiliikuntapaikkojen ja ulkokuntoilupuiden määrä jää keskitasolle. Oman uimahallin puuttuminen synkentää tilastoa, mutta kokonaiskuvassa Hattulassa on kunnan kokoon suhteutettuna liikuntapaikkoja tarjolla hyvin.

Seuratoimintaan osallistuvien lasten suhteellista osuutta ja lasten liikunta-aktiivisuutta seurataan Hattulassa vuosittain. Työikäisten ja ikääntyneiden liikunta-aktiivisuutta kartoitetaan valtuustokausittain.

Liikuntatoimen vastuualueen tehtävänä on huolehtia liikuntatoimen suunnittelusta ja kehittämisestä, sekä kunnassa harjoitettavan liikuntatoiminnan tukemisesta. Ensisijaisena tehtävänä on toimia edellytysten luojana sekä sellaisten palveluiden tuottajana, joita kansalaisjärjestöt eivät tarjoa. Valtuustokaudella 2013-2016 liikuntapaikkoja ja koulujen pihoja on kehitetty kuntalaisten kuulemiseen perustuneen liikuntapaikkasuunnitelman mukaisesti. Liikuntasalit ovat olleet seuroille ilmaisia. Kuntalaiset ovat voineet varata omia vuoroja sivistystoimen hinnaston mukaisesti. Liikuntatoimi on mukana useassa hankkeessa, joilla pyritään aktivoimaan eri ikäryhmiä. Näitä hankkeita ovat muun muassa varhaiskasvatuksen Ilo kasvaa liikkuen, koulutoimen Liikkuva koulu sekä ikäihmisten Voimaa vanhuuteen. Lapset ja nuoret ovat olleet painopisteenä. Liikuntatoimi järjestää yhteistyössä seurojen ja järjestöjen kanssa noin 10 tapahtumaa vuodessa. Lisäksi Hattulan kunta tukee taloudellisesti järjestöjä avustuksin.

TEAviisarin Top10 kuvaa organisaation keskeisimmät vahvuudet ja kehittämiskohteet verrattuna koko maan tilanteeseen. **Hattulan liikuntatoimen** Top10 vahvuudet ja kehittämiskohteet ovat seuraavat:

Liikunta: Hattula 2016

| Vahvuudet | Vastaus |
|--|----------------------------------|
| Vaihtamistavat: Palveluiden käyttäjien mukaan ottaminen kunnan toimelmin | Kyllä |
| Liikuntapaikat: Kunnan jääruuhkautukset | 14 kpi |
| Liikuntapaikat: Kunnan liikuntasalit | 8 kpi |
| Sukupolttainen seuranta: Lasten ja nuorten liikunta-aktiivisuutta | Kyllä |
| Liikuntapaikat: Kunnan palkkionkät | 22 kpi |
| Aikuisien harjoitusvuoromaksut: Koulujen liikuntasalit | 0 %, vuorot ovat maksuttomia |
| Liikuntapaikat: Liikuntapaikat yhteensä | 97 kpi |
| Liikuntapaikat: Kunnan kuntosalit | 3 kpi |
| Hyvinvointikertomus: Kuvauks kuntalaisten liikunta-aktiivisuudesta | Kyllä |
| Liikuntapaikkojen käyttövuorot: Virallisesti hyväksytyt jakoperusteet | Kyllä / Koskevat kaikkia vuoroja |

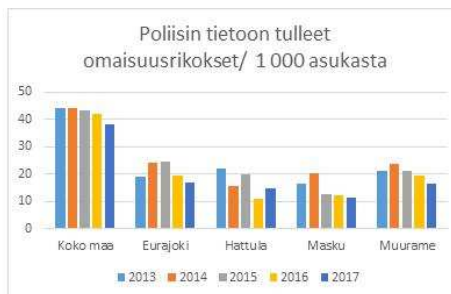
Liikunta: Hattula 2016

| Kehittämiskohteet | Vastaus |
|--|-------------|
| Esittely luottamushenkilöille: Liikuntapaikkojen käytettöksi | Ei |
| Liikkursryhmiä: Seuratoiminnan ulkopuolella oleville lapsille ja nuorille | Ei |
| Tavoitteet toiminta- ja taloussuunnitelmissa: Työikäisten liikunta-aktiivisuuden edistämiseksi | Ei |
| Työväkijä ja yhteistyö: Soveltu, mikä hallintokunta koordinoi | Ei |
| Liikunnan ja ulkoilun kustannukset: Kunnan panostus, euro/asukas | 24 €/asukas |
| Liikuntaneuvontaa: Kunnassa järjestetään | Ei |
| Resurssit toiminta- ja taloussuunnitelmissa: Työikäisten liikunta-aktiivisuuden edistämiseksi | Ei |
| Liikunnan edistäminen strategioissa: Käsitelty kuntasstrategiassa | Ei |
| Resurssit toiminta- ja taloussuunnitelmissa: Soveltavan liikunnan edistämiseksi | Ei |
| Liikkursryhmiä: Työttömille | Ei |

Hyvä elinympäristö tukee ihmisen fyysistä, psyykkistä ja sosiaalista terveyttä. Fyysinen elinympäristömme muodostuu sekä rakennetusta että luonnonympäristöstä. Elinympäristöön kuuluvat myös sosiaaliset ja toiminnalliset tekijät, jotka vaikuttavat elämän laatuun ja elinolosuhteisiin. Eri väestöryhmillä on iästä tai elämäntilanteesta johtuen erilaiset tarpeet ja vaatimukset hyvän elinympäristön suhteen. Hyvä elinympäristö muodostaa yhtenäisen kokonaisuuden, jossa eri väestöryhmillä on mahdollisuus jokapäiväisen elämän järjestämiseen ja perustarpeiden tyydyttämiseen: asumiseen, palveluiden käyttämiseen, työssäkäyntiin, ulkoiluun, harrastuksiin, mutta myös lepoon ja yksityisyyteen. (http://www.ymparisto.fi/fi-FI/Elinymparisto_ja_kaavoitus/Elinymparisto). Stakesin mukaan hyvä elinympäristö ottaa huomioon ihmisen fyysiset, psyykkiset ja sosiaaliset tarpeet. Esimerkiksi melu on osa ympäristössä viihtymistä. Viihtyisyys vaikuttaa ihmisen terveyteen. Viihtyisässä elinympäristössä on hyvä asua ja sinne kotiudutaan. Epäviihtyisästä ympäristöstä halutaan muuttaa nopeasti pois.

(https://www.julkari.fi/bitstream/handle/10024/77321/ideakortti_1_00.pdf?sequence=1)

Hattula on melko turvallinen ympäristö elää ja asua. Henkeen ja terveyteen kohdistuvien rikosten määrä 1000 asukasta kohti oli Hattulassa vuonna 2017 3.9 / 1000 asukasta. Poliisin tietoon tulleiden omaisuusrikosten määrä 1000 asukasta kohti on Hattulassa vaihdellut vuosien 2013 21.8:sta ja 2016 10.8 välillä. Koko maassa poliisin tietoon tulleita rikoksia on huomattavasti enemmän määrän vaihdellessa 38.2:n ja 44.1:n välillä.



(© THL, Tilasto- ja indikaattoripankki Sotkanet.fi 2005-2018)

Tieliikenteessä loukkaantui vuonna 2016 Hattulassa viisi henkilöä. Tämä on verrantokuntien alhaisin luku muiden kuntien tieliikenteessä loukkaantuneiden määrän liikkussa Maskun seitsemän ja Eurajoen 26 loukkaantuneen välillä. Hattulassa ikäihmisten matka päivittäistavara kauppaan on useammin yli 5 km kuin koko maassa tai Kanta-Hämeessä keskimäärin. Verrantokunnista vain Eurajoella yli 5 km matkoja on ikäihmisillä useammin.

Vammaisneuvosto on hattulalaisten vammaisten, heidän omaistensa, vammaisjärjestöjen ja kunnan yhteistyöelin. Kunnanhallitus valitsee vammaisneuvostoon toimikauttaan vastaavaksi ajaksi viisi jäsentä. Jäsenistä kolme on

vammaisjärjestöjen ehdottamia jäseniä varajäsenineen ja kaksi kunnan edustajaa. Kunta osoittaa vammaisneuvoston sihteerin. Vammaisneuvostolla on Hattulassa pitkät perinteet. Sen perustamisesta on tänä vuonna kulunut 20 vuotta.

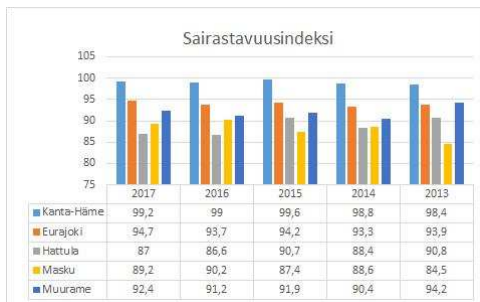
Vuosien 2015 ja 2016 perusterveydenhuollon avohoidon lääkärikäyntien määrät ovat tilastoissa väärin. Tuona aikana perusterveydenhuollon palveluiden järjestämismvastuu oli Janakkalan-Hattulan yhteistoiminta-alueella.

Vuonna 2017 lääkärikäyntejä oli 1395 tuhatta asukasta kohden.



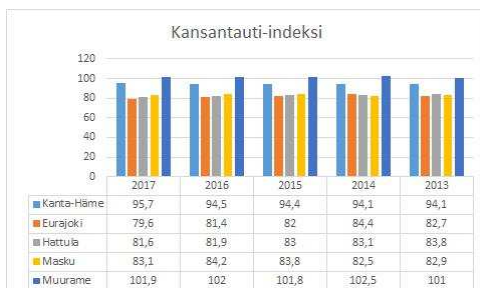
(© THL, Tilasto- ja indikaattoripankki Sotkanet.fi 2005-2018)

Terveystilaa, työ- ja toimintakykyä voidaan kuvata erilaisilla indekseillä. **Sairastavuusindeksissä** on huomioitu seitsemän eri sairausryhmää ja neljä eri painotusnäkökulmaa. Indeksissä sisältyvät sairausryhmät ovat syöpä, verenkiertohäiriöt, aivoverisuonisairaudet, tuki- ja liikuntaelinsairaudet, mielenterveyden ongelmat, tapaturmat ja dementia. Indeksissä kunkin sairausryhmän yleisyys painotetaan sen perusteella, mikä on kyseessä olevan sairausryhmän merkitys väestön kuolleisuuden, työkyvyttömyyden, elämänlaadun ja terveydenhuollon kustannusten kannalta. Sairastavuusindeksin osalta Hattulan luku on parempi kuin Kanta-Hämeen ja vertailukuntien keskimäärin.



(© THL, Tilasto- ja indikaattoripankki Sotkanet.fi 2005-2018)

Kansantauti-indeksistä koostuu seitsemästä suurimmasta erityiskorvattavaan lääkehoitoon oikeutetusta sairaudesta. Sairaudet ovat astma, diabetes, nivelreuma, psykoosit, verenpainetauti, sydämen vajaatoiminta ja verenpainetauti. Kansantauti-indeksi on näiden seitsemän indeksien keskiarvo. Kansantaudeista diabetes, nivelreuma ja astma saavat suurimmat ryhmät. Hattulan kohdalla nivelreuma ja astma ovat yli maan keskiarvon. Yllätykseksi diabeteksen osuus on vähentynyt kuluneella valtuustokaudella Hattulassa.



(© THL, Tilasto- ja indikaattoripankki Sotkanet.fi 2005-2018)

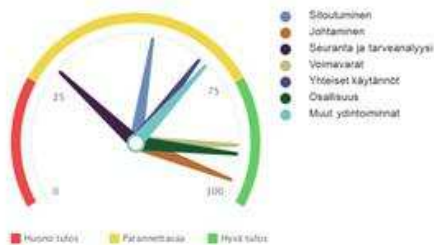
Elintavat vaikuttavat moniin kansanterveyttä uhkaaviin sairauksiin. Ylipaino, tupakointi, epäterveellinen ruokavalio, vähäinen liikunta, runsas alkoholin käyttö lisäävät riskiä sairastua keskeisiin kansansairauksiin.

Vaikka kansanterveys, toiminta- ja työkyky on Hattulassa tilastojen mukaan kohentunut niin vielä jotkut terveysongelmat esim. lihominen ja sen myötä diabetes on yleistynyt. Hattulan kohdalla valtuustokaudella näyttää kuitenkin, että diabetes on vähentynyt, mutta sitten reuma ja astma ovat lisääntyneet ja ovat yli maan keskiarvon. Ikäihmisten keskuudessa suuri merkitys on dementian lisääntymisellä.

Terveydenedistämiskiivisuus perusterveydenhuollossa on kehittynyt myönteiseen suuntaan. Vuonna 2016 tehdyn tiedonkeruun tulosten perusteella terveydenedistämiskiivisuus on perusterveydenhuollossa hyvä. Matalimmat pistemäärät ovat tulleet sitoutumisesta, seurannasta ja tarveanalyysistä, yhteisistä käytännöistä ja muista ydintoiminnoista. Näissä parannettavaa on mm. ohjelmien käsittelyssä eri toimielimissä, raportointi toimintakertomuksessa, terveysneuvonnassa ja ohjauksessa, terveystarkastuksissa 16-17 vuotiaille koulutuksen ulkopuolella oleville nuorille. Hyvät pistemäärät on saatu johtamisesta sekä osallisuudesta.

Perusterveydenhuollon terveydenedistämiskiiviteetti 2016

Perusterveydenhuolto : Hattula 2016

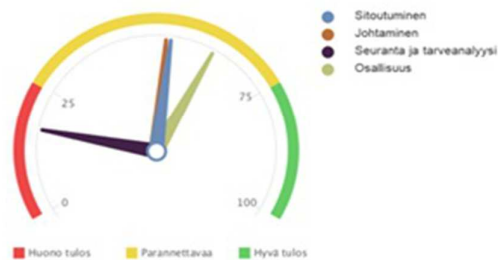


Perusterveydenhuolto : Hattula 2016

| | Hattula | Eura-alue | Maasto | Maasto - keskiarvo | Kokonaan |
|---------------------------|---------|-----------|--------|--------------------|----------|
| Perusterveydenhuolto | 71 | 71 | 42 | 58 | 60 |
| Sitoutuminen | 54 | 43 | 18 | 24 | 47 |
| Johtaminen | 90 | 89 | 8 | 25 | 79 |
| Seuranta ja tarveanalyysi | 30 | 30 | 15 | 45 | 41 |
| Voimavarat | 68 | 86 | 60 | 74 | 72 |
| Yhteiset käytännöt | 66 | 68 | 53 | 68 | 74 |
| Osallisuus | 90 | 95 | 74 | 95 | 82 |
| Muut ydintoiminnot | 68 | 83 | 63 | 55 | 69 |

Hattulan kuntajohtamisen terveydenedistämiskiivisuus TEAviisarin tulosten perusteella on alemmalla tasolla kuin koko maassa keskimäärin. Vertailukuntiin verrattuna ainoastaan Eurajoki on korkeammalla tasolla ja saavuttaa hyvän tuloksen. Hyvään tulokseen yltävät lukiokoulutus ja perusterveydenhuolto. Hattulassa on sisällytetty hyvinvoinnin ja terveydenedistäminen talouden ja toiminnan suunnitteluun eikä erillistä hyvinvointikertomusta ole laadittu

Kuntajohto : Hattula 2017



Kuntajohto : Hattula 2017

| | Hattula | Eura-alue | Maasto | Maasto - keskiarvo | Kokonaan |
|---------------------------|---------|-----------|--------|--------------------|----------|
| Kuntajohto | 45 | 81 | 36 | 56 | 79 |
| Sitoutuminen | 53 | 62 | 17 | 61 | 78 |
| Johtaminen | 52 | 75 | 33 | 63 | 75 |
| Seuranta ja tarveanalyysi | 17 | 100 | 50 | 61 | 85 |
| Osallisuus | 62 | 88 | 46 | 38 | 79 |

TEAviisarin Top10 kuvaa organisaation keskeisimmät vahvuudet ja kehittämiskohteet verrattuna koko maan tilanteeseen. **Hattulan kuntajohdon** Top10 vahvuudet ja kehittämiskohteet ovat seuraavat:

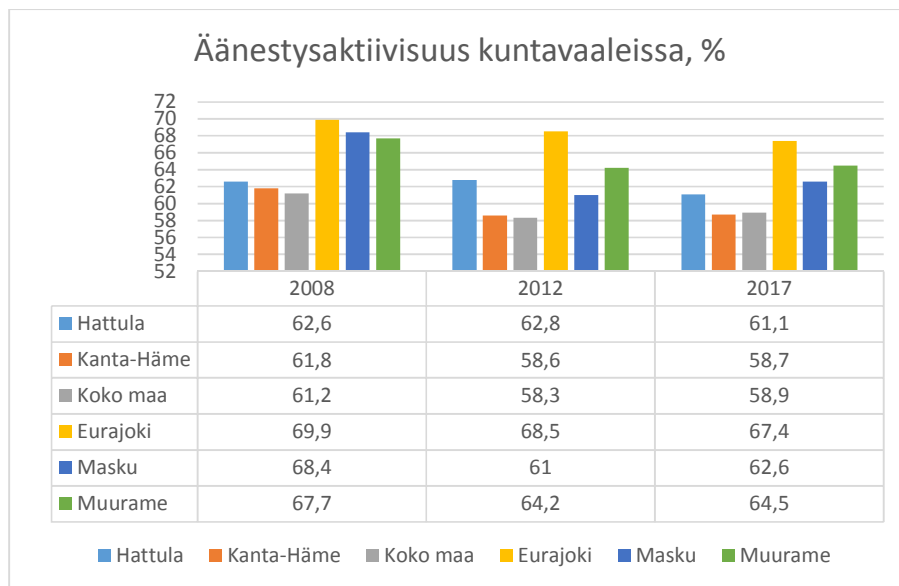
Vahvuudet:

- Palveluiden suunnittelu: Mahdollisuus vaikuttaa päätösten valmisteluun verkossa
- Paikallinen turvallisuussuunnitelma: Käsitelty johtoryhmässä
- Palveluiden suunnittelu: Hyödynnetään kokemusasiantuntijoita
- Tavoitteet ja toimenpiteet määritetty: Toimenpiteet, toiminta- ja taloussuunnitelmassa
- Tavoitteet ja toimenpiteet määritetty: Tavoitteet, toiminta- ja taloussuunnitelmassa
- Johtamisvastuu hyvinvoinnin ja terveyden edistämisessä: Kirjallinen päätös vastuutahon nimeämisestä
- Johtamisvastuu hyvinvoinnin ja terveyden edistämisessä: Terveyden edistämisen suunnittelija tai koordinaattori
- Päätösten ennakkoarviointi käytössä: Suunnitelmien ja ohjelmien valmistelussa
- Päätösten ennakkoarviointi käytössä: Lautakuntapäätösten valmistelussa
- Mittarit toiminta- ja taloussuunnitelmassa: Tavoitteiden toteutumislle

Kehittämiskohteet:

- Laaja hyvinvointikertomus: Valtuuston hyväksymä hyvinvointikertomus
- Palveluiden suunnittelu: Hyödynnetään asiakasraateja
- Verkkosivuilla tarkasteltavissa: Laaja hyvinvointikertomus
- Toimenpiteet terveyserojen kaventamiseksi: Kirjattu laajaan hyvinvointikertomukseen
- Palveluiden suunnittelu: Yhteiskehittämisen periaate
- Valtuustolle raportoitu: Elinympäristön terveellisyttä
- Johtoryhmä seuraa: Elintapoja
- Valtuustolle raportoitu: Elintapoja
- Verkkosivuilla tarkasteltavissa: Kuvaus kuntalaisten osallistumis- ja vaikuttamismahdollisuuksista ja -keinoista
- Valtuustolle raportoitu: Terveydentilaa

Kevään 2017 kuntavaaleissa 61,1% äänestys oikeutetuista hattulalaisista äänesti. Koko maan äänestysaktiivisuus oli 58,9% ja Kanta-Hämeen 58,7%. Äänestysaktiivisuus laski vuoden 2012 syksyllä käydyistä kuntavaaleista.



- Väestö on tervettä: Sairastavuusindeksi on 87 (vuonna 2017)
- Liikuntapaikkoja on paljon
- Koulujen liikuntasalien käyttö on hattulalaisille urheiluseuroille maksutonta
- Hattula tuottaa liikuntapalvelunsa edullisesti
- Liikunnan vaikutuksista puuttuu arviointi
- Liikuntaohjelmia ei ole esitelty johtoryhmälle tai luottamushallinnolle
- Erityisryhmiltä puuttuu kunnan järjestämät liikuntapalvelut
- Terveyden ja hyvinvoinnin edistämisen organisoituminen vaatii vielä työtä
- Ympäristön viihtyvyyteen tulee vielä paneutua paremmin
- Tilastotiedon tuottamista ja analysointia on lisättävä palveluiden suunnittelussa ja kehittämisessä

2 Yhteenveto vahvuuksista ja kehittämiskohteista

Vahvuudet:

- Pienessä kunnassa muutoksiin voidaan reagoida nopeasti
- Hattulassa terveyspalvelut ja ikäihmisten palvelut toimivat pääasiassa hyvin
- Nuorten työllisyyden hoitoon laitettavat voimavarat ovat tuottaneet tulosta
- Hattulassa erityisopettajien asiantuntijuutta on paljon
- Hattulassa luonto on lähellä

Kehittämiskohteet:

- Hyvinvoinnin ja terveyden edistämistyön organisointia tulee kehittää ja selkeyttää
- Turvallisuussuunnitelman päivittäminen / liittäminen osaksi hyvinvointisuunnitelmaa
- Vastaaminen tilastotiedon kyselyihin, jotta saadaan luotettavaa dataa
- Osallisuuden ja yhteisöllisyyden lisääminen ja kerätyn palautteen hyödyntäminen palvelujen suunnittelussa
- Riski- ja erityisryhmien huomioiminen kunnan palveluissa
- Liikunnan ja kuntoutuspalveluiden kehittäminen ja laajentaminen
- Oppilaiden vaikutusmahdollisuuksia ja kuulluksi tulemisen kokemusta koulussa tulisi lisätä
- Ylipainoisuutta on pohdittava ja sen ehkäisemiseksi pitäisi löytää keinoja
- Lasten ja nuorten kokemus vanhempien alkoholin käytön haitta pitää selvittää
- Esteettömyyden lisääminen kunnassa

OSA II HYVINVOINTISUUNNITELMA VALTUUSTOKAUDELLE 2019 - 2021

3. Kuntastrategian painopisteet ja linjaukset

Kunnanvaltuusto vahvisti Hattulan päivitetyn kuntastrategian marraskuussa 2016. Kuntastrategia vuosille 2017-2021 kiteytyy neljään päätavoitteeseen:

- 1..Verkostoitunut ja luotettava kumppani
 - . Rakennetaan yhdessä kestävä ja viihtyisä elinympäristö
 - . Turvataan monipuolinen harrastaminen ja tekeminen
 - . Tuetaan terveyttä ja elämänlaatua
- 2..Mukautuvat palvelut lähellä
 - . Tarjotaan laadukasta ja sujuvaa palvelua
 - . Osallistetaan kuntalaisia ja kumppaneita
 - . Omistaudutaan asiakkaalle
- 3..Asiantuntijuuden johtaminen
 - . Kannustetaan ja tehdään yhdessä
 - . Ymmärretään asiakkaiden erilaisia tarpeita
 - . Tuetaan henkilöstön monitaitoisuutta ja hyvinvointia
- 4..Jatkuva arviointi
 - . Pitkjänteisyyttä suunnitteluun
 - . Hyödynnetään digitalisaatio ja yhdistetään voimavaroja
 - . Vahvistetaan yksilöiden roolia
 - . Henkilöstön ja asiakkaiden roolin vahvistaminen

Strategisten tavoitteiden avulla halutaan edistää kunnan asukkaiden, yritysten, henkilöstön ja ympäristön terveyttä ja hyvinvointia.

4. Hyvinvoinnin edistämisen erillisohjelmat ja -suunnitelmat

Hattulan kunnan suunnitelmat ja ohjelmat

- . Hattulan kunnan strategia vuoteen 2021
- . Hattulan talousarvio vuodelle 2018 ja taloussuunnitelma vuosille 2019-2020
- . Toimintakertomus ja tilinpäätös 2017
- . Lasten ja nuorten hyvinvointisuunnitelma 2012 – 2018
- . Ikääntyneen väestön hyvinvointisuunnitelma
- . Seudullinen mielenterveys- ja päihdeohjelma
- . Lasten ja nuorten ennaltaehkäisevien terveyspalvelujen toimintaohjelma

STM:n laatusuosituks

- . Laatusuositus hyvän ikääntymisen turvaamiseksi ja palvelujen parantamiseksi
- . Kouluterveydenhuollon laatusuositus
- . Terveiden edistämisen laatusuositus
- . Lastensuojelun laatusuositus
- . Mielenterveyskuntoutujien asumispalveluja koskeva kehittämissuositus
- . Päihdepalvelujen laatusuosituks
- . Vammaisten ihmisten asumispalveluiden laatusuositus
- . Muutosta liikkeellä! Valtakunnalliset linjaukset terveyttä ja hyvinvointia edistävään liikuntaan 2020

Kansallisia ohjelmia (THL)

- . Terveys 2015 –kansanterveysohjelma
- . Muutosta liikkeellä! Valtakunnalliset yhteiset linjaukset terveyttä ja hyvinvointia edistävään liikuntaan 2020
- . Suomalaiset ravitsemussuosituks
- . Terveyttä ja iloa ruoasta - varhaiskasvatuksen ruokailusuositus
- . Kansallinen lihavuusohjelma 2012-2018
- . Alkoholiohjelma

- Ehkäisevän päihdetyön toimintaohjelma
- Mieli – kansallinen mielenterveys- ja päihdesuunnitelma 2009-2015
- Kansallinen lasten ja nuorten tapaturmien ehkäisyn ohjelma
- Naisiin kohdistuvan väkivallan vähentämisen ohjelma 2010-2015
- Kansallinen muistiohjelma 2012 – 2020
- Sosiaali- ja terveydenhuollon kansallinen kehittämisohjelma (Kaste 2012-2015)
- Terveyden edistämisen laatusuositus

5. Hyvinvointisuunnitelman painopisteet ja tavoitteet

Hattulan kunnan strategiasta ja hyvinvointikertomuksesta on nostettu neljä painopistealuetta vuosille 2019-2021:

1. Terveet elintavat ja ennaltaehkäisevä varhainen tuki
2. Positiivinen työllistyminen
3. Turvallinen Hattula
4. Osallisuuden lisääminen

